

**SCHWARZ – EKO, spol. s r.o.,
Pod Kalváriou 2616/32, 955 01 Topoľčany**

**Zariadenie na zber odpadov
SCHWARZ- EKO, spol. s r.o.
Pod kalváriou 2616/32
Topoľčany**

**Vypracovaný v zmysle zákona č. 24/2006 Z. z. o posudzovaní
vplyvov na životné prostredie a o zmene a doplnení niektorých
zákonov**

Júl 2013

Obsah :

I. Základné údaje o navrhovateľovi

1. Názov
2. Identifikačné číslo
3. Sídlo
4. Meno, priezvisko, adresa, telefónne číslo a iné kontaktné údaje oprávneného zástupcu obstarávateľa
5. Meno, priezvisko, adresa, telefónne číslo a iné kontaktné údaje kontaktnej osoby, od ktorej možno dostať relevantné informácie o navrhovanej činnosti a miesto konzultácie

II. Základné údaje o navrhovanej činnosti

1. Názov
2. Účel
3. Užívateľ
4. Charakter navrhovanej činnosti
5. Umiestnenie navrhovanej činnosti
6. Prehľadná situácia umiestnenia navrhovanej činnosti
7. Termín začatia a skončenia výstavby a prevádzky navrhovanej činnosti
8. Stručný opis technického a technologického riešenia
9. Zdôvodnenie potreby navrhovanej činnosti v danej lokalite
10. Celkové náklady
11. Dotknutá obec
12. Dotknutý samosprávny kraj
13. Dotknuté orgány
14. Povoľujúci orgán
15. Rezortný orgán
16. Druh požadovaného povolenia navrhovanej činnosti podľa osobitných prepisov
17. Vyjadrenie o predpokladaných vplyvoch navrhovanej činnosti presahujúcich štátne hranice

III. Základné informácie o súčasnom stave životného prostredia dotknutého územia

1. Charakteristika prírodného prostredia vrátane chránených území
2. Krajina, krajinný obraz, stabilita, ochrana, scenéria
3. Obyvateľstvo, jeho aktivity, infraštruktúra, kultúrohistorické hodnoty územia
4. Súčasný stav kvality životného prostredia vrátane zdravia

IV. Základné údaje o predpokladaných vplyvoch navrhovanej činnosti na životné prostredie vrátane zdravia a o možnostiach opatrení na ich zmiernenie

1. Požiadavky na vstupy
2. Údaje o výstupoch
3. Údaje o predpokladaných priamych a nepriamych vplyvoch na životné prostredie
4. Hodnotenie zdravotných rizík

5. Údaje o predpokladaných vplyvoch navrhovanej činnosti na chránené územia
6. Posúdenie očakávaných vplyvov z hľadiska ich významnosti a časového priebehu pôsobenia
7. Predpokladané vplyvy presahujúce štátne hranice
8. Vyvolané súvislosti, ktoré môžu spôsobiť vplyvy s prihliadnutím na súčasný stav životného prostredia v dotknutom území
9. Ďalšie riziká spojené s realizáciou navrhovanej činnosti
10. Opatrenia na zmiernenie nepriaznivých vplyvov jednotlivých variantov navrhovanej činnosti na životné prostredie
11. Posúdenie očakávaného vývoja územia, ak by sa navrhovaná činnosť nerealizovala
12. Posúdenie súladu navrhovanej činnosti s platnou územnoplánovacou dokumentáciou a ďalšími relevantnými strategickými dokumentmi
13. Ďalší postup hodnotenia vplyvov s uvedením najzávažnejších okruhov problémov

V. Porovnanie variantov navrhovanej činnosti a návrh optimálneho variantu

1. Tvorba súboru kritérií a určenie ich dôležitosti na výber optimálneho variantu
2. Výber optimálneho variantu alebo stanovenie poradia vhodnosti pre posudzované varianty
3. Zdôvodnenie návrhu optimálneho variantu

VI. Mapová a iná obrazová dokumentácia údajov podľa bodov II a III

VII. Doplnujúce informácie k zámeru

1. Zoznam textovej a grafickej dokumentácie, ktorá sa vypracovala pre zámer a zoznam hlavných použitých materiálov
2. Zoznam vyjadrení a stanovísk vyžiadaných k navrhovanej činnosti pred vypracovaním zámeru
3. Ďalšie doplnujúce informácie o doterajšom postupe prípravy navrhovanej činnosti a posudzovaní jej predpokladaných vplyvov na životné prostredie

VIII. Miesto a dátum vypracovania zámeru

IX. Potvrdenie správnosti údajov

1. Spracovatelia zámeru
2. Potvrdenia správnosti údajov podpisom spracovateľa zámeru a podpisom oprávneného zástupcu navrhovateľa

I . Základné údaje o navrhovateľovi

1.Názov

SCHWARZ – EKO, spol. s r.o.

2.Identifikačné číslo :

IČO: 36 546 194

ÚTJ: 863548

ZÚJ: 504998

3.Sídlo

Pod Kalváriou 2616/32

955 01 Topoľčany

4.Meno, priezvisko, adresa, telefónne číslo a iné kontaktné údaje oprávneného zástupcu obstarávateľa

Konateľka : RNDr. Mária Jančová

Veľká Okružná 1096/49

958 01 Partizánske

Telefón/fax : 038/5320606, 038/5324751

Mobil : 0903715776

e-mail : office@schwarzeko.sk

5. Meno, priezvisko, adresa a telefónne číslo a iné kontaktné údaje kontaktnej osoby, od ktorej možno dostať relevantné informácie o navrhovanej činnosti a miesto konzultácie

Konateľka : RNDr. Mária Jančová

Veľká Okružná 1096/49

958 01 Partizánske

Telefón/fax : 038/5320606, 038/5324751

Mobil : 0903715776

e-mail : office@schwarzeko.sk

II . Základné údaje o navrhovanej činnosti

1. Názov

Zariadenie na zber odpadov SCHWARZ – EKO, spol. s r.o. Pod Kalváriou 2616/32, Topoľčany

2. Účel

Účelom navrhovaného zámeru je posúdiť vplyv činnosti zariadenia na zber a prepravu nebezpečných odpadov, na zber ostatných odpadov a na zber odpadov z elektrozariadení a vplyv činnosti zariadenia na zhodnocovanie odpadov v súlade s požiadavkami zákona číslo 223/2001 Z. z. o odpadoch a o zmene a doplnení niektorých zákonov v znení neskorších predpisov a Vyhlášky MŽP SR číslo 283/2001 Z. z. o vykonaní niektorých ustanovení zákona o odpadoch v znení neskorších predpisov a s ustanoveniami Európskej únie. Do priestorov zberne budú dovážané odpady, ktoré budú vykupované a zhromažďované na spevnených plochách (sklo, plasty) alebo v uzamykateľnom sklade (nebezpečné odpady, elektroodpady). Priebežne bude vykonávaný odvoz vyzbieraných odpadov automobilovou dopravou na zmluvné zhodnotenie. Navrhovateľ okrem samotného zberu odpadu a jeho triedenia bude vykonávať v odôvodnených prípadoch aj zmiešavanie niektorých odpadov (oleje) a bude vykonávať tiež prepravu nebezpečných odpadov (kat. č. 18 01 03) v rámci územného obvodu Topoľčany a mimo neho. U vybraných komodít – papier, plasty bude navrhovateľ vykonávať zhodnocovanie odpadov lisovaním alebo drvením (plasty).

Navrhovateľ taktiež bude pri svojej činnosti produkovať niektoré odpady, napr. odpad, ktorý vzniká dotriedňovaní už vytriedeného odpadu.

Činnosť Zariadenia na zber odpadov SCHWARZ-EKO, spol. s r.o. Pod Kalváriou 2616/32, Topoľčany začala 25.02.2002, na jej činnosť boli vydané súhlasy úradu životného prostredia Topoľčany, ktorých platnosť je obmedzená. Od roku 2002 došlo v predmetnom zariadení k viacerým zmenám, doposiaľ nebol vplyv jeho činnosti na životné prostredie posúdený, navrhovateľ má záujem prevádzkovať ho v súlade so zákonom o odpadoch a jeho vykonávacími vyhláškami a tiež so zákonnými ustanoveniami Európskej únie naďalej, zároveň zamýšľa vykonať zmeny – rozšíriť, zmeniť zoznam zberaných, zhodnocovaných, prepravovaných druhov odpadov, rozšíriť činnosti v nakladaní s odpadmi a získať nových zmluvných partnerov. Za daných podmienok na prevádzkovanie zariadenia sa vyžadujú nové súhlasy.

K vydaniu uvedených súhlasov je podľa § 36 písm. k), § 45 g), § 45 e Vyhlášky MŽP SR č. 283/2001 Z. z. v znení neskorších predpisov potrebné doložiť záverečné stanovisko z procesu posudzovania vplyvov na životné prostredie.

3. Užívateľ

SCHWARZ – EKO, spol. s r.o.
Pod Kalváriou 2616/32
Topoľčany 955 01

4. Charakter navrhovanej činnosti

Táto činnosť nebola v minulosti posúdená, preto vzhľadom k potrebe vydania nových súhlasov na prevádzkovanie zariadenia na zhodnocovanie odpadov podľa § 7 ods. 1 písm. c) zákona o odpadoch, na zber odpadov podľa § 7 ods. 1 písm. d) zákona o odpadoch, na zber odpadu z elektrozariadení podľa § 7 ods. 1 písm. r) zákona o odpadoch, ale aj na nakladanie s nebezpečnými odpadmi podľa § 7 ods. 1 písm. g) zákona o odpadoch a na zhromažďovanie odpadov držiteľom odpadu bez predchádzajúceho triedenia, ak vzhľadom na následný spôsob ich zhodnocovania alebo zneškodňovania nie je triedenie a oddelené zhromažďovanie možné alebo účelné podľa § 7 ods. 1 písm. j) zákona o odpadoch je potrebné vykonať posúdenie vplyvu navrhovanej činnosti na životné prostredie podľa zákona č. 24/2006 Z. z. o posudzovaní vplyvov na životné prostredie v znení neskorších predpisov.

Charakter činnosti :jestvujúca činnosť

Posudzovanie činnosti podľa prílohy č. 8 zákona č. 24/2006 Z. z.

Činnosť : 9. Infraštruktúra

Pol. číslo 6 : Zhodnocovanie ostatných odpadov okrem zhodnocovania odpadov uvedených v položkách 5 a 11, zariadenia na úpravu a spracovanie ostatných odpadov
Prahová hodnota časť B (zist'ovacie konanie) – od 5 000 t/rok

Pol. číslo 9 : Stavby, zariadenia, objekty a priestory na nakladanie s nebezpečnými odpadmi.

Prahová hodnota časť B (zist'ovacie konanie) – od 10 t/rok

Pol. číslo 10 : Zhromažďovanie odpadov zo železných kovov, z neželezných kovov alebo starých vozidiel.

Prahová hodnota časť B (zist'ovacie konanie) – bez limitu

5. Umiestnenie navrhovanej činnosti

Kraj : Nitriansky

Okres : Topoľčany

Obec : Topoľčany

Katastrálne územie : Topoľčany

Parc. č. 1461 a 1461/6

6. Prehľadná situácia umiestnenia navrhovanej činnosti

Prehľadná situácia umiestnenia navrhovanej činnosti je uvedená v prílohe č. 1 (mapy).

7.Termín začatia a skončenia výstavby a prevádzky navrhovanej činnosti

Začatie výstavby : nebude sa vykonávať

Skončenie výstavby : nebude sa vykonávať

Samotné zariadenie na zber odpadov a na nakladanie s elektroodpadom je v súčasnosti vybudované.

Činnosť posudzovaná v predkladanom zámere môže byť realizovaná po tom, ako miestne príslušný Obvodný úrad životného prostredia vydá nasledovné rozhodnutia:

- súhlas na prevádzkovanie zariadenia na zhodnocovanie odpadov okrem spaľovní odpadov a zariadení na spoluspaľovanie odpadov a vodných stavieb, v ktorých sa zhodnocujú osobitné druhy kvapalných odpadov, 14b) zariadenia, ktorého ročná produkcia kompostu neprevyšuje 10 ton, a zariadenia na zmenšovanie objemu komunálnych odpadov, ak jeho ročná kapacita neprevyšuje 50 ton podľa § 7 ods. 1 písm. c) zákona č. 223/2001 Z. z. o odpadoch,
- súhlas na prevádzkovanie zariadenia na zber odpadov, ak ide o zariadenia, na ktorých prevádzku nebol daný súhlas podľa písmen a) a c) § 7 ods. 1 písm. d) zákona č. 223/2001 Z. z. o odpadoch,
- súhlas na nakladanie s nebezpečnými odpadmi vrátane ich prepravy, ak nie je súčasťou súhlasu podľa iných ustanovení tohto odseku, a to v prípade, ak držiteľ odpadu ročne nakladá v súhrne s väčším množstvom ako 100 kg alebo ak prepravca prepravuje ročne väčšie množstvo ako 100 kg nebezpečných odpadov podľa § 7 ods. 1 písm. g) zákona č. 223/2001 Z. z. o odpadoch,
- súhlas na zhromažďovanie odpadov držiteľom odpadu bez predchádzajúceho triedenia, ak vzhľadom na následný spôsob ich zhodnocovania alebo zneškodňovania nie je triedenia a oddelené zhromažďovanie možné alebo účelné podľa § 7 ods. 1 písm. j) zákona č. 223/2001 Z. z. o odpadoch,
- súhlas na zber alebo spracovanie odpadu z elektrozariadení podľa § 7 ods. 1 písm. r) zákona č. 223/2001 Z. z. o odpadoch.

Samotné obdobie prevádzkovania zariadenia na zber odpadov a zhodnocovanie odpadov nie je časovo ohraničené pokiaľ bude prevádzkovateľ dbať na včasné predlžovanie uvedených súhlasov, ktoré sa vydávajú nasledovne.

Súhlasy podľa § 7 odseku 1 možno udeliť len na určitý čas, najviac na päť rokov, s výnimkou súhlasu na nakladanie s nebezpečným odpadom, ktorý možno udeliť najviac na tri roky.

8. Stručný opis technického a technologického riešenia

Existujúci stav

Zariadenie na zber, zhromažďovanie a zhodnocovanie odpadov je umiestnené na časti parcely „C“ č. 1461, k. ú. Topoľčany o výmere 670 m² a uzamykateľnom sklade parcela č. 1461/6 o výmere cca 444 m², k. ú. Topoľčany. Parcely má navrhovateľ v prenájme od vlastníka pozemkov SCHWARZ-REAL s.r.o., Pod Kalváriou 2616/32, 955 01 Topoľčany, s ktorou má navrhovateľ uzatvorenú zmluvu o nájme nehnuteľnosti zo dňa 26.3.2012. Areál zariadenia na zber odpadov je oplotený a zabezpečený proti vstupu cudzích osôb. Areál sa nachádza v zastavanom území mesta Topoľčany v priemyselnej zóne ďalších priemyselných podnikov.

V zmysle aktuálneho územného plánu bolo územie zaradené ako mestská priemyselná zóna.

Zariadenie je technicky a organizačne zabezpečené na zber, zhromažďovanie a zhodnocovanie odpadov z regiónu Nitrianskeho kraja a Trenčianskeho kraja. Odpady do zariadenia na zber odpadov budú dovážané z okolitých obcí, s ktorými má navrhovateľ uzatvorené zmluvy. V zariadení bude odpad zhromažďovaný a triedený pred jeho prepravou na zhodnotenie do spracovateľských zariadení zmluvných oprávnených osôb. Plasty a papier bude upravovaný lisovaním (jednokomorový paketovací lis Pl 12) alebo v prípade plastov podľa požiadavky odberateľa drvením (drvič plastov – výrobca Ing. Častulík, s.r.o., Bratislava).

Zariadenie je ľahko prístupné z existujúcej miestnej komunikácie, má napojenie na elektrickú sieť. Navrhovaná činnosť sa bude vykonávať v časti existujúceho areálu, ktorú predstavujú spevnené betónové plochy, betónové boxy na uloženie nevytriedených komodít (sklo, plasty, železo), dve prefabrikátové (betónové) uzamykateľné garáže, z ktorých jedna má vybudovanú zbernú nádrž na prípadné drobné úniky odpadových olejov, druhá je určená na zber použitého zdravotníckeho materiálu.

Na zber elektroodpadu, farebných kovov a ostatných nebezpečných odpadov (napr. žiarivky, autobatérie ...) bude slúžiť uzamykateľný sklad. V tomto sklade bude prebiehať vo vyčlenenej časti aj zhodnocovanie odpadov kategória ostatné (plasty, papier) lisovaním a drvením a uskladnenie v zlisovaného vytriedeného papiera.

Kancelária sa bude nachádzať v budove číslo súpisné. 2616/32, ktorá sa nachádza pri vstupe z Ul. Pod Kalváriou (miestna komunikácia). Navrhovateľ má prenajatú časť tejto budovy. Prenajaté priestory využíva ako administratívne priestory a sociálne priestory pri svojej činnosti. V zariadení bude pracovať jedna vedúca pracovníčka, jeden strojník a štyria pracovníci, ktorí budú zabezpečovať ručne dotriedenie privezeného vytriedeného materiálu. Váženie odpadov, ktoré budú dovážane do zariadenia a váženie doriedených odpadov bude vykonávané na certifikovanej digitálnej mostovej váhe s nosnosťou do 40 ton a certifikovanej mechanickej váhe s váživosťou do 300 - 500 kg.

Technológia triedenia a ukladania jednotlivých druhov odpadov bude vykonávaná ručne ako aj s nakladacou technikou (manipulačný vozík, vysokozdvížný vozík).

Zber odpadov

V zariadení sa budú zberať odpady zaradené v zmysle vyhlášky MŽP SR č. 284/2001 Z. z., ktorou sa ustanovuje Katalóg odpadov :

Kat. č.	Názov odpadu	Kat.
03 01 04	Piliny, hobliny, odrezky, odpadové rezivo alebo drevotriestkové/drevovláknité dosky, dyhy obsahujúce nebezpečné látky	N
06 04 04	Odpady obsahujúce ortuť	N
08 01 11	Odpadové farby a laky obsahujúce organické rozpúšťadlá alebo iné nebezpečné látky	N
13 02 04	Chlórované minerálne motorové, prevodové a mazacie oleje	N
13 02 05	Nechlórované minerálne motorové, prevodové a mazacie oleje	N
13 02 06	Syntetické motorové, prevodové a mazacie oleje	N
15 01 01	Obaly z papiera a lepenky	O
15 01 04	Obaly z kovu	O
15 01 05	Kompozitné obaly	O
15 01 07	Obaly zo skla	O
15 01 10	Obaly obsahujúce zvyšky nebezpečných látok alebo kontaminované nebezpečnými látkami	N
15 02 02	Absorbenty, filtračné materiály vrátane olejových filtrov inak nešpecifikovaných, handry na čistenie, ochranné odevy kontaminované nebezpečnými látkami	N
16 01 03	Opotrebované pneumatiky	O
16 01 07	Olejové filtre	N
16 01 08	Dielce obsahujúce ortuť	N
16 01 13	Brzdové kvapaliny	N
16 06 01	Olovené batérie	N
16 07 08	Odpady obsahujúce olej	N
17 02 04	Sklo, plasty a drevo obsahujúce nebezpečné látky alebo kontaminované nebezpečnými látkami	N
17 09 04	Zmiešané odpady zo stavieb a demolácií iné ako uvedené v 17 09 01, 17 09 02 a 17 09 03	O
18 01 03	Odpady, ktorých zber a zneškodňovanie podliehajú osobitným požiadavkám z hľadiska prevencie nákazy	N
18 01 04	Odpady, ktorých zber a zneškodňovanie nepodliehajú osobitným požiadavkám z hľadiska prevencie nákazy (napr. obvazy, posteľná bielizeň, jednorazové odevy, plienky)	O
18 01 09	Liečivá iné ako uvedené v 18 01 08	O
18 01 10	Amalgámový odpad z dentálnej starostlivosti	N
18 02 02	Odpady, ktorých zber a zneškodňovanie podliehajú osobitným požiadavkám z hľadiska prevencie nákazy	N
20 01 01	Papier a lepenka	O
20 01 02	Sklo	O

20 01 10	Šatstvo	O
20 01 13	Rozpúšťadlá	N
20 01 14	Kyseliny	N
20 01 15	Zásady	N
20 01 17	Fotochemické látky	N
20 01 19	Pesticídy	N
20 01 25	Jedlé oleje a tuky	O
20 01 26	Oleje a tuky iné ako uvedené v 20 01 25	N
20 01 27	Farby, tlačiarenské farby, lepidlá a živice obsahujúce nebezpečné látky	N
20 01 29	Detergenty obsahujúce nebezpečné látky	N
20 01 30	Detergenty iné ako uvedené v 20 01 29	O
20 01 31	Cytotoxické a cytostatické liečivá	N
20 01 33	Batérie a akumulátory uvedené v 16 06 01, 16 06 02 alebo 16 06 03 a netriedené batérie a akumulátory obsahujúce tieto batérie	N
20 01 37	Drevo obsahujúce nebezpečné látky	N
20 01 99	Odpady inak nešpecifikované	N
20 01 40	Kovy	O
20 01 99	Odpady inak nešpecifikované	N

Kapacita zariadenia bude 150 ton odpadov ročne. Množstvo odpadov je odhadované iba na základe predpokladaného rozsahu činnosti a bude upresňované a podrobne špecifikované podľa skutočného stavu, na základe vedenia evidencie a hlásení v zmysle platnej legislatívy v odpadovom hospodárstve.

Odpady vzniknuté počas prevádzky navrhovanej činnosti budú zhodnocované alebo zneškodňované na základe zmluvného vzťahu medzi pôvodcom odpadu a firmou oprávnenou na nakladanie s príslušným druhom odpadu .

Zariadenie bude slúžiť na zber nebezpečných odpadov, ktoré budú po prijatí roztriedené podľa druhu a zhromažďované v špeciálnych obaloch a kontajneroch určených na tento účel tak, aby nedochádzalo k ich zmiešavaniu s inými druhmi odpadov. Technológie triedenia a ukladania týchto druhov odpadov bude vykonávaná ručne ako aj vlastnou nakladacou technikou (manipulačný vozík, nakladač s hydraulickou rukou). Po naplnení kapacity zariadenia budú ďalej odpady odvážané do spracovateľských zariadení zmluvných spoločností.

Skladovanie batérií a akumulátorov sa bude vykonávať do certifikovaných kontajnerov s vnútornou povrchovou kyselinovzdornou úpravou v zmysle § 48 d zákona NR SR č. 223/2001 Z. z. o odpadoch a o zmene a doplnení niektorých zákonov a v zmysle § 16 a § 22 vyhlášky MŽP SR č. 283/2001 Z. z. o vykonaní niektorých ustanovení zákona o odpadoch a v znení neskorších predpisov. Výrobca garantuje, že tieto kontajnery sú vhodné na skladovanie a prepravu batérií a akumulátorov alebo na skladovanie a prepravu pevných alebo pastovitých látok a dodáva k nim platný certifikát.

Kontajnery určené na zber batérií a akumulátorov ako aj iné zbierané nebezpečné odpady budú uložené do špeciálnych obalov určených na tento účel a budú dočasne uložené v uzamykateľnom sklade na záchytných vaničkách s roštmi. Minerálne oleje

budú skladované v uzamykateľnej prefabrikátovej garáži opatrenej dostatočne veľkou zbernou nádržou. Týmto je splnená podmienka skladovania na zastrešenej a nepriepustnej ploche vyspádovanej tak, aby úniky škodlivín stekali do zbernej nádrže s dostatočnou kapacitou.

Navrhovateľ požiada príslušný orgán o udelenie súhlasu na prevádzkovanie zariadenia na zber odpadov podľa § 7 ods. 1 písm. d) a na nakladanie s nebezpečným odpadom podľa § 7 ods. 1 písm. g) zákona NR SR č. 223/2001 Z. z. o odpadoch.

Okrem toho požiada o súhlas príslušné úrady životného prostredia na prepravu nebezpečných odpadov mimo územný obvod Topoľčany podľa § 7 ods. 1 písm. g) zákona o odpadoch.

Navrhovateľ je povinný v zmysle § 39 ods. 10 zákona NR SR č. 223/2001 Z. z. o odpadoch uzatvoriť na činnosť nakladania s komunálnymi odpadmi zmluvu s mestom Topoľčany.

Použitie batérie a akumulátory a odpadové oleje je navrhovateľ povinný odovzdať zhodnocovateľovi, ktorému bola udelená autorizácia na spracovanie a recykláciu použitých batérií o akumulátorov alebo zhodnocovanie alebo zneškodňovanie odpadových olejov.

V predmetnom zariadení sa v zmysle § 7 ods. 1 písm. j) zákona č. 223/2001 Z. z. o odpadoch a o zmene a doplnení niektorých zákonov v znení neskorších predpisov bude vykonávať zhromažďovanie odpadov držiteľom odpadu bez predchádzajúceho triedenia, ak vzhľadom na následný spôsob ich zhodnocovania alebo zneškodňovania nie je triedenie a oddelené zhromažďovanie možné alebo účelné pre nasledovné druhy nebezpečných odpadov uvedených v prílohe č. 1 k vyhláške MŽP SR č. 284/2001 Z. z., ktorou sa ustanovuje Katalóg odpadov :

Kat. č.	Názov odpadu, kategória	Kat.
13 02 05	Nechlórované minerálne motorové, prevodové a mazacie oleje	N
13 02 06	Syntetické motorové, prevodové a mazacie oleje	N
13 02 08	Iné motorové, prevodové a mazacie oleje	N

Predpokladané množstvo odpadov zhromažďované navrhovateľom bez predchádzajúceho triedenia je 1,5 t/ročne.

Navrhovateľ požiada príslušný orgán o udelenie súhlasu podľa § 7 ods. 1 písm. j) zákona č. 223/2001 Z. z. o odpadoch a o zmene a doplnení niektorých zákonov v znení neskorších predpisov na zhromažďovanie odpadov držiteľom odpadu bez predchádzajúceho triedenia, ak vzhľadom na následný spôsob ich zhodnocovania alebo zneškodňovania nie je triedenie a oddelené zhromažďovanie možné alebo účelné.

Zhodnocovanie odpadov

V zariadení sa budú zhodnocovať odpady zaradené v zmysle vyhlášky MŽP SR č. 284/2001 Z. z., ktorou sa ustanovuje Katalóg odpadov :

Kat. č.	Názov odpadu	Kat.
07 02 13	Odpadový plast	O
15 01 01	Obaly z papiera a lepenky	O
15 01 02	Obaly z plastov	O
15 01 05	Kompozitné materiály	O
15 01 06	Zmiešané odpady	O
20 01 01	Papier a lepenka	O
20 01 39	Plasty	O

Predpokladané množstvo odpadov, ktoré sa budú v zariadení zhodnocovať : 45 t/rok

Zhodnocovať sa budú odpady z papiera lisovaním a odpady z plastov lisovaním a v prípade potreby aj drvením na plastovú drvinu.

Podľa prílohy č. 2 zákona č. 223/2001 Z. z. o odpadoch a o zmene a doplnení niektorých zákonov v znení neskorších predpisov sa jedná o činnosti:

- 1. R12 - úprava odpadov určených na spracovanie niektorou z činností R1 až R11 podľa Prílohy č. 2 k zákonu č. 223/2001 Z. z.**
- 2. R13 - Skladovanie odpadov pred použitím niektorej z činností R1 až R12 (okrem dočasného uloženia pred zberom na mieste vzniku) podľa Prílohy č. 2 k zákonu č. 223/2001 Z. z.**

Zber elektroodpadov

Zber elektroodpadov sa bude vykonávať v uzamykateľnom sklade, ktorý bude priestorovo upravený tak, aby sa v ňom mohli ukladať elektroodpady vytriedené na päť skupín a nedochádzalo k ich vzájomnému zmiešavaniu ani k zmiešavaniu s inými druhmi odpadu.

Zoznam elektrozariadení podľa Vyhlášky MŽP SR č. 315/2010 Z. z. :

Kategória č.1: Veľké domáce spotrebiče

Kategória č.2: Malé domáce spotrebiče

Kategória č.3: Informačné technológie a telekomunikačné zariadenia

Kategória č.4: Spotrebná elektronika

Kategória č.5: Osvetľovacie zariadenia

Kategória č.6: Elektrické a elektronické nástroje (okrem veľkých stacionárnych priemyselných nástrojov)

Kategória č.7: Hračky, zariadenia určené na športové a rekreačné účel

Kategória č.8: Zdravotnícke zariadenia (okrem všetkých implantovaných a infikovaných výrobkov)

Kategória č.9: Prístroje na monitorovanie a kontrol

Kategória č.10: Predajné automaty

Zber elektroodpadu bude vykonávaný v zmysle § 4 Vyhlášky MŽP SR č. 315/2010 Z. z. o nakladaní s elektrozariadeniami a s elektroodpadom.

Oddelený zber elektroodpadu a skladovanie elektroodpadu sa bude uskutočňovať v členení na tieto skupiny:

- a) elektroodpad z chladiarenských, mraziarenských a klimatizačných zariadení,
- b) elektroodpad zo zobrazovacích zariadení s katódovými trubicami,
- c) elektroodpad z osvetľovacích zariadení s obsahom ortuť,
- d) elektroodpad z ostatných veľkých elektrozariadení (kategórie 1,8 až 10)
- e) elektroodpad z ostatných malých elektrozariadení (kategórie 2 až 7).

Technológia triedenia a ukladanie odpadov bude vykonávaná ručne. V zariadení sa bude vykonávať len zber a dočasné uloženie, iným spôsobom sa s odpadom nakladať nebude.

Zoznam elektroodpadov, s ktorými sa bude v zariadení nakladať:

Odpady zaradujeme v zmysle vyhlášky MŽP SR č. 284/2001 Z. z., ktorou sa ustanovuje katalóg odpadov nasledovne :

Kat. č.	Názov odpadu	Kat.
16 02 11	Vyradené zariadenia obsahujúce chlórfluórované uhľovodíky, HCFC,HFC	N
16 02 13	Vyradené zariadenia obsahujúce nebezpečné časti, iné ako uvedené v 16 02 09 až 16 02 12	N
16 02 14	Vyradené zariadenia iné ako uvedené v 16 02 09 až 16 02 13	O
16 06 01	Olovené batérie	N
16 06 03	Batérie obsahujúce ortuť	N
20 01 21	Žiarivky a iný odpad obsahujúci ortuť	N
20 01 23	Vyradené zariadenia obsahujúce chlórfluórované uhľovodíky	N
20 01 33	Batérie a akumulátory uvedené v 16 06 01, 16 06 02 alebo 16 06 03 a netriedené batérie a akumulátory obsahujúce tieto batérie	N
20 01 34	Batérie a akumulátory iné ako uvedené v 20 01 33	O
20 01 35	Vyradené elektrické a elektronické zariadenia iné ako uvedené v 20 01 21 a 20 01 23 obsahujúce nebezpečné časti	N
20 01 36	vyradené elektrické a elektronické zariadenia iné ako uvedené v 20 01 21 a 20 01 23 a 20 01 35	O

Kapacita zariadenia bude 21 ton odpadov ročne. Množstvo odpadov je odhadované iba na základe predpokladaného rozsahu činnosti a bude upresňované a podrobne špecifikované podľa skutočného stavu, na základe vedenia evidencie a hlásení v zmysle platnej legislatívy v odpadovom hospodárstve. Odpady vzniknuté počas prevádzky navrhovanej činnosti budú zhodnocované alebo zneškodňované na základe zmluvného vzťahu medzi pôvodcom odpadu a firmou oprávnenou na nakladanie s príslušným druhom odpadu .

Elektroodpad je navrhovateľ povinný odovzdať zhodnocovateľovi, ktorému bola udelená autorizácia na spracovanie odpadu z elektrických a elektronických zariadení. Navrhovateľ požiada príslušný orgán o udelenie súhlasu na prevádzkovanie zariadenia na zber odpadu z elektrozariadení podľa § 7 ods. 1 písm. r) zákona NR SR č. 223/2001 Z. z. o odpadoch.

Vymedzenie základných pojmov : § 2 zákona č.223/2001 Z. z. o odpadoch a o zmene a doplnení niektorých zákonov v znení neskorších predpisov:

- Odpadom je hnutelná vec, ktorej sa držiteľ zbavuje, chce sa jej zbaviť alebo je v súlade so zákonom o odpadoch alebo osobitnými predpismi povinný sa jej zbaviť.
- Zber odpadu je zhromažďovanie odpadu od iných osôb vrátane predbežného triedenia a dočasného uloženia odpadu na účel prepravy do zariadenia na spracovanie odpadov.
- Skladovanie odpadov je zhromažďovanie odpadov pred niektorou z činností zhodnocovania odpadov alebo zneškodňovania odpadov, za skladovanie odpadov sa nepovažuje ich zhromažďovanie pred zberom na mieste ich vzniku.
- Zariadenie na zber odpadov je miesto, v ktorom sa vykonáva zber odpadov, ohraničené plotom alebo priestor, v ktorom sa vykonáva zber odpadov, nachádzajúci sa v stavbe takýmto zariadením nie je miesto na ukladanie odpadov podľa § 39 a miesto spätného odberu elektroodpadu podľa § 54a ods. 17 a zberné miesto podľa § 48a ods. 17.

Prevádzkovateľ pred uvedením do prevádzky zariadenia na zber druhotných surovín zabezpečí :

- Rozhodnutie ObÚ ŽP Topoľčany, štátnej správy odpadového hospodárstva na prevádzkovanie zariadenia na zber odpadov podľa § 7 ods. 1 písm. d/ zákona č.223/2001 Z. z. o odpadoch a o zmene a doplnení niektorých zákonov v znení neskorších predpisov.
- Zariadenie na nakladanie s odpadmi bude označené informačnou tabuľou viditeľnou z verejného priestranstva, ktorá obsahuje:
 - a) názov zariadenia,
 - b) obchodne meno a sídlo alebo miesto podnikania prevádzkovateľa zariadenia,
 - c) prevádzkový čas zariadenia,
 - d) zoznam druhov odpadov, s ktorými sa v zariadení nakladá,
 - e) názov orgánu štátnej správy, ktorý vydal súhlas na prevádzkovanie zariadenia,
 - f) meno a priezvisko osoby zodpovednej za prevádzku zariadenia a jej telefónne číslo.
- Prevádzkovateľ bude viesť evidenciu prevzatých odpadov, nakladať s nimi v zmysle zákona NR SR č. 223/2001 Z. z. o odpadoch a o zmene a doplnení niektorých zákonov v znení neskorších predpisov a ostatných súvisiacich predpisov a vyhlášok MŽP SR.

Činnosť prevádzky sa riadi minimálne následnou prevádzkovou dokumentáciou a technicko-organizačným zabezpečením chodu zariadenia:

- a) pracovný poriadok spoločnosti,
- b) prevádzkový poriadok zariadenia na zber odpadov,
- c) súhlasy, vyjadrenia a stanoviska organov štátnej správy a samosprávy (najmä sa jedna o súhlasy v zmysle § 7 zákona č.223/2001 Z. z. o odpadoch),
- d) havarijne plány,
- e) smernica BOZP, smernica na poskytovanie OOPP,
- f) požiarneho štatútu, požiarnej poplachovej smernice, požiarneho poriadku pracoviska, požiarneho-evakuačného plánu.

Uvedená dokumentácia bude uložená na prístupnom mieste v kancelárii zariadenia na zber odpadov, pričom s ňou bude oboznámený každý pracovník. Súhlasy, vyjadrenia a stanoviska organov štátnej správy a samosprávy budú uložené v sídle prevádzkovateľa.

9. Zdôvodnenie potreby navrhovanej činnosti v danej lokalite

Dôvodom realizácie zámeru je zosúladenie už vykonávajúcej činnosti s legislatívou ochrany životného prostredia.

Navrhovaná činnosť - prevádzkovanie zariadenia na zber odpadov v predmetnom areáli a v záujmovom území korešponduje s podnikateľskými aktivitami navrhovateľa. Jedná sa predovšetkým o obchodný a podnikateľský záujem navrhovateľa. Objekty sú na vykonávanie navrhovanej činnosti vhodné, nie je potrebné realizovať stavebné a rekonštrukčné úpravy. Záujmové územie sa nachádza v priemyselnej zóne mesta.

10. Celkové náklady

0 €

11. Dotknutá obec

Mesto Topoľčany

12. Dotknutý samosprávny kraj

Úrad Nitrianskeho samosprávneho kraja

13. Dotknuté orgány

Ministerstvo životného prostredia SR Bratislava

Mesto Topoľčany

Obvodný úrad životného prostredia Topoľčany

Obvodný úrad životného prostredia Nitra

Regionálny úrad verejného zdravotníctva Topoľčany

Okresné riaditeľstvo hasičského a záchranného zboru Topoľčany

Obvodný úrad Topoľčany, odbor krízového riadenia

14. Povoľujúci orgán

Obvodný úrad životného prostredia Topoľčany

15. Rezortný orgán

Ministerstvo životného prostredia SR
Ľ. Štúra 1
Bratislava

16. Druh požadovaného povolenia navrhovanej činnosti podľa osobitných prepisov

1. Súhlasy Obvodného úradu životného prostredia Topoľčany, štátnej správy odpadového hospodárstva:
 - na zhodnocovanie odpadov podľa § 7 ods. 1 písm. c) zákona o odpadoch,
 - na zber odpadov podľa § 7 ods. 1 písm. d) zákona o odpadoch,
 - na zber odpadu z elektrozariadení podľa § 7 ods. 1 písm. r) zákona o odpadoch,
 - na nakladanie s nebezpečnými odpadmi podľa § 7 ods. 1 písm. g) zákona o odpadoch
 - na zhromažďovanie odpadov držiteľom odpadu bez predchádzajúceho triedenia, ak vzhľadom na následný spôsob ich zhodnocovania alebo zneškodňovania nie je triedenie a oddelené zhromažďovanie možné alebo účelné podľa § 7 ods. 1 písm. j) zákona o odpadoch.
2. Súhlas príslušného úradu životného prostredia na prepravu nebezpečných odpadov mimo územný obvod Topoľčany podľa § 7 ods. 1 písm. g) zákona o odpadoch.

17. Vyjadrenie o predpokladaných vplyvoch navrhovanej činnosti presahujúcich štátne hranice

Z hľadiska vplyvov presahujúcich hranice SR je možné konštatovať, že sa neočakávajú významné nepriaznivé vplyvy navrhovanej činnosti na životné prostredie.

III. Základné informácie o súčasnom stave životného prostredia dotknutého územia

1. Charakteristika prírodného prostredia vrátane chránených území

Dôležitú úlohu v rozvojových možnostiach mesta zohráva geografická poloha územia. Mesto Topoľčany patrí podľa regionálneho geomorfologického členenia (Mazúr, Lukniš 1980) do oblasti Podunajskej nížiny, celku Podunajská pahorkatina a oddielu Nitrianska niva. Jedná o fluviálnu rovinu šírky $1 \div 4$ km pozdĺž rieky Nitry a jej prítokov v smere sever - juh, s priemernou nadmorskou výškou $165 \div 170$ m nad morom. Juhovýchodne od mesta sa nachádza pohorie Tribeč, na západnej strane Nitrianska pahorkatina.

Mesto Topoľčany spoločne s mestskými časťami Malé Bedzany a Veľké Bedzany sa nachádza v severnej časti Nitrianskeho kraja, vzdialené 34 km severovýchodným smerom od krajského mesta Nitra. Mesto Topoľčany je zároveň okresným mestom.

V rámci Nitrianskeho kraja plní funkciu terciárneho centra zabezpečujúceho vyššiu a špecifickú obslužnú infraštruktúru pre obyvateľov všetkých obcí okresu Topoľčany. Kataster mesta s rozlohou 2 757,59 ha sa rozprestiera v Nitrianskej pahorkatine vklinený medzi pohoria Považský Inovec, Tribeč a Strážovské vrchy. Územím mesta preteká rieka Nitra a jej pravostranný prítok – potok Chotina. Hustota obyvateľstva je 1 042 na 1 km^2 .



Obr. č. 1 katastrálne územie mesta Topolčany

Základné charakteristiky prírodného prostredia

Prírodné pomery resp. podmienky konkrétneho územia primárne určujú možnosti jeho využitia.

Geologické pomery

Geologické pomery charakterizujú základne geologické štruktúrne jednotky riešeného územia. Horniny odrážajú dlhodobý vývoj územia a zároveň vo veľkej miere ovplyvňujú aj iné zložky krajiny a tiež súčasné možnosti jej hospodárskeho využitia tak pre technické ako aj bioprodukčné činnosti.

Na geologickej stavbe predmetného územia sa podieľajú viaceré tektonické jednotky a to tatridy, mezozoické komplexy a terciérna výplň výbežkov Podunajskej panvy. Tento podklad je miestami prekrytý kvartérnymi sedimentmi.

Tektonická stavba je výsledkom viacerých tektonických pochodov, pričom dnešný ráz je hlavne odrazom alpínskeho orogénu. Tektonické štruktúry, ovplyvňuje morfológický ráz územia, vznikli až za neogénnej vrásnivej periódy. Touto tektonikou spočiatku mediatypného a neskôr zlomového charakteru sa vytvorili veľké

štruktúry hrast'ových megaantiklynál doprevádzaných megasynklinálami a priekopovými prepadlinami, ktoré sa zapíňali tret'ohornými sedimentmi. Hlavným stavebným prvkom sedimentálneho neogénu sú poklesové zlomy a nimi obmedzené kryhy. Zlomy sú prevažne syngenetické. Okrem nich vplýva na stavbu neogénu priebeh podložných vrás, prípadne hrásti a depresíí. Zo stratigrafického hľadiska patria najstaršie horniny nachádzajúce sa v hĺbke asi pod 1 800 m, palozoiku. Z litologického hľadiska sa jedná o biotické granodiority, pegmatity a granity, patriace tatrídnu kryštaniliku. Nad kryštanikom leží cca 240 m mocné súvrstvie mezozoika, ktoré bolo na základe litologickej charakteristiky a ich postupnosti priradené k tatriku k tribečskej sérii. Spodný trias je zastúpený súvrstvom kemitých pieskencov až zlepcov z hrúbkou 15 m, nad ktorými je uložená vrstva werfenských bridlíc rovnakej moci. Stredný trias tvorí cca 90 m mocné súvrstvie gutensteinských vápencov, dolomitov a raumsanských dolomitov.

Paleogén zastúpený obrovským súvrstvom karbonatickým brekcií dosahuje mocnosť cca 125 m. Najmocnejšie súvrstvie predstavuje komplex neogénnych sedimentov s celkovou hrúbkou cca 1 500 m. Najstarší stupeň bádén je litologického hľadiska tvorený vrstvami aleuritov. Najmladším stratigrafickým celkom, ktorý súvisle pokrýva staršie útvary, sú kvartérne sedimenty zastúpené sprašovými hlinami a aluviálnymi štrkopiesčitými náplavami toku Nitra a Chotina s mocnosťou do 10 m.

Pôdne pomery

Na území katastra mesta sa nachádzajú stredne ťažké pôdy, ktoré sú dobré zásobené živinami. Prevládajúcim typom sú hnedozeme a nivné pôdy. Hnedozeme typické a zároveň aj fluvizemné sa vyvinuli na sprašiach a sprašových hlinách. Nivné pôdy glejové vznikli na nekarbonátových nivných sedimentoch. Z hľadiska produkčnej schopnosti pôd sa orná pôda na území katastra mesta zaraďuje medzi orné pôdy s vysoko produkčným potenciom. Humusový horizont siaha do hĺbky 90 cm. Obsah humusu sa pohybuje v rozmedzí 1,8 – 2,2. Celkovo majú tieto pôdy nadlimitné množstvo horčíka, menšiu zásobu fosforu a draslíka.

Celková výmera pôdneho fondu mesta Topoľčany na základe štatistiky štruktúry územia z roku 2004 predstavuje 2 757,59 ha.

V rámci pôdneho fondu dominuje poľnohospodárska pôda (71,71 %). Stupeň zornenia poľnohospodárskej pôdy dosahuje úroveň 93,69 %. Necelých 4,17 % zaberajú záhrady a minimálne zastúpenie majú trvalé trávne porasty. Nepoľnohospodárska pôda predstavuje 218,29 % z celkovej výmery pôdy. V rámci jej vnútorného členenia dominujú zastavané plochy s podielom 62,43 %.

Klimatické pomery

Územie mesta patrí do klimatickej oblasti miernych zemepisných šírok a je po celý rok pod vplyvom kontinentálnej polárnej a morskej polárnej vzduchovej hmoty. Občasný prílev arktickej alebo tropickej vzduchovej hmoty má za následok extrémne teploty vzduchu. Priemerná ročná teplota ovzdušia sa pohybuje v rozmedzí od +9 do +10 °C. Prevažná časť územia má do roka menej ako 80 dní s výskytom teplôt pod bodom mrazu a interval medzi posledným a prvým dňom s teplotami – 0,1 °C a nižšími je viac ako 160 dní. Spadá do teplej klimatickej oblasti, má viac ako 50 letných dní s maximálnou teplotou + 25 °C a vyššou. Ročne spadne v území mesta priemerne 600 mm zrážok, pričom najviac zrážok pripadá na letné obdobie asi 60 %.

Priemerný počet dní so snehovou prikrývkou je menej ako 100 dní za rok, jej výška je malá pohybuje sa okolo 25 cm. Prevládajú severozápadné až severné vetry.

Tab. č.1: Priemerné mesačné zrážky na území okresu Topoľčany v rokoch 2006 - 2010

Rok	Mesiac												spolu
	I.	II.	III.	IV.	V.	VI.	VII.	VIII.	IX.	X.	XI.	XII.	
2006	51,3	37,7	40,3	43,7	94,4	65,1	6,0	105,4	3,8	15,8	35,0	8,2	506,7
2007	69,6	35,2	58,8	0,8	59,4	46,5	51,9	49,5	87,3	35,8	54,7	31,9	581,4
2008	37,0	23,8	55,0	28,3	40,6	55,0	115,1	41,6	38,5	26,4	24,3	48,1	533,7
2009	45,8	48,3	58,2	7,1	94,8	71,9	52,7	83,2	8,9	71,4	64,7	80,2	687,2
2010	44,2	37,3	25,2	84,4	162,7	116,3	90,9	95,4	90,3	22,1	69,3	53,1	891,2
<i>Priemerné mesačné zrážky</i>	49,5	36,5	47,5	32,9	90,4	70,9	63,3	75,0	45,7	34,3	49,6	44,3	639,9

Tab. č. 2: Priemerná rýchlosť vetra na území okresu Topoľčany v m/s

Rok	Mesiac												spolu
	I.	II.	III.	IV.	V.	VI.	VII.	VIII.	IX.	X.	XI.	XII.	
2006	0,5	0,6	1,0	0,9	0,9	0,6	0,7	0,8	0,5	0,9	1,0	0,8	0,8
2007	1,3	0,9	0,9	0,7	1,1	0,9	0,7	0,6	0,7	0,5	0,8	0,4	0,8
2008	0,7	0,9	1,5	1,3	0,7	0,8	2,0	1,3	0,9	0,8	1,1	1,0	1,1
2009	0,4	1,5	1,6	1,0	1,1	1,1	1,1	0,8	0,6	1,1	0,8	0,8	1,0
2010	0,7	0,8	1,4	0,9	1,2	1,3	1,1	0,7	0,8	0,8	1,3	1,1	1,0
<i>Priemerná mesačná rýchlosť vetra</i>	0,7	0,9	1,3	0,9	1,0	0,9	1,1	0,8	0,7	0,8	1,0	0,8	0,9

Hydrogeologické pomery

Najvýznamnejším tokom, ktorý preteká územím mesta Topoľčany, je rieka Nitra. Jej priemerný ročný prietok v úseku stanice Nitrianska Streda je 15,2 m/s . Priemerná teplota vody v rieke Nitre v Nitrianskej strede je 10,6° C. Významnejším pravostranným prítokom rieky Nitry v meste je potok Chotina, prameniáci pod Panskou javorinou v Považskom Inovci. Ľavostranným prítokom Nitry v meste je Solčiansky potok. Na východ od Topoľčian, mimo katastrálneho územia Topoľčian, ústí do rieky Nitry Bebrava a Bedziarsky potok. Rieka Nitra a potok Chotina majú upravený riečny profil v celej dĺžke ich toku cez mesto, ako aj potoky pretekajúce Veľkými a Malými Bedzanmi.

Stojaté vody zaberajú malé plochy. Majú viacúčelové využitie a tvoria kultivovaný prvok krajiny. Vodná nádrž o objeme 97,9 tis. m³, napájaná miestnymi potokmi, sa nachádza v katastrálnom území Malých Bedzian. Významné zdroje podzemných vôd sa v katastrálnom území mesta nenachádzajú.

Fauna a flóra

Z hľadiska fytogeografického členenia patrí územie mesta Topoľčany v rámci Nitrianskeho kraja do oblasti teplomilnejšej (xerothermnej) prametranskej flóry (Matricum). Z mapovaných vegetačných jednotiek potencionálnej prirodzenej vegetácie sa podľa Geobotanickej mapy v riešenom území nachádzajú :

- lužné lesy nízinné - Ulmenion
- dubovo – hrabové lesy panónske – Quercus robur – Carpinion betuli
- dubovo – cerové lesy – Quercetum petraeae – cerris
- dubovo nátržníkové lesy – Potentillo albae- Quercion

Lužné lesy nízinné zahŕňajú vlhkomilné a mezohygrofilné lesy rastúce na aluviálnych naplaveninách pozdĺž vodných tokov, alebo v blízkosti prirodzených vodných nádrží. Zväčša sú to spoločenstvá jaseňovo-brestových a dubovo-brestových lesov, klasifikačne patriace do podzväzku Ulmenion Oberd 1953. Zo stromov sa uplatňujú najmä tvrdé lužné dreviny : jaseň úzkolistý, panonský (*Fraxinus angustifolia* Vahl subsp. *Danubialis*), dub letný (*Quercus robur*) brest hrabolitý (*Ulmus minor*), jaseň štíhly (*Fraxinus excelsior*), javor poľný (*Acer campestre*), čremcha strapcovitá (*Padus avium*), medzi ktoré bývajú hojne primiešané aj niektoré dreviny mäkkých lužných lesov, napr. topoľ biely (*Populus alba*), topoľ osika (*Populus tremula*), topoľ čierny (*Populus nigra*), jelša lepkavá (*Alnus glutinosa*), rozličné druhy vrb a iné.

Dubovo - hrabové lesy panonské zahŕňajú spoločenstvá dubovo-hrabových lesov v najteplejších oblastiach na Slovensku alebo v teplejších kotlinách a dolinách, kde má klíma zvýšenú kontinentalitu. Stromové poschodie tvoria najmä dub letný (*Quercus robur*), častý je výskyt duba sivastého (*Quercus pedunculiflora*), iba na prechode do chladnejších polôh pristupuje alebo dominuje dub zimný (*Quercus petraea*). Hojné sú ešte javory (*Acer campestre* a *Acer platanoides*). Bežné sú bresty (*Ulmus minor*), lipa malolistá (*Tilia cordata*). Ďalej sú tu hrab (*Carpinus betulus*) a jasene (*Fraxinus excelsior*, *Fraxinus angustifolia*). Dubovo hrabové lesy boli kedysi v dubom stupni najrozšírenejším vegetačným typom. V súčasnosti väčšina plôch po lesoch tohto typu je premenená na veľmi úrodné polia, na ktorých sa pestujú najnáročnejšie kultúry (kukurica, pšenica, vinič...).

Dubovo–cerové lesy ich základnou charakteristikou je výskyt na alkalických podlažiach v strednej Európe. Vedúcim druhom je dub zimný (*Quercus petraea*), ktorý v severnejších oblastiach zastupuje dub plstnatý (*Quercus pubescens*). Výraznejšie zastúpenia na sprašových pahorkatinách má dub cerový (*Quercus cerris*).

Dubovo nátržníkové lesy – ich spoločenstvá sa nachádzajú na plošinách a miernych sklonoch pahorkatín s príkrovmi sprašových hĺn a ílov, ktoré ležia zväčša na neogenných útvaroch budovaných štrkmi a piesočnatým materiálom. Floristicky sú veľmi bohaté. Obohatenie spôsobila aj pastva, lebo zaberajú rovné plochy. Z druhov prevláda dub letný (*Quercus robur*), v južných oblastiach sa nájde aj dub sivastý (*Quercus pendunculiflora*), ďalej sú to dub zimný (*Quercus petraea*), borovica sosna (*Pinus sylvestris*), breza biela (*Betula alba*), osika (*Populus tremula*) a smrek (*Picea abies*).

Pôvodná vegetácia širšieho riešeného územia bola premenená na poľnohospodársky intenzívne využívané plochy s dominanciou orných pôd. S týmto súviselo rozorávanie medzí, likvidácia remízok a hájov, vytváranie monokultúr, regulácia tokov, čo nepriaznivo ovplyvnilo druhové zloženie dnešnej flóry a fauny.

Dnešné rozšírenie a zloženie fauny je výsledkom dlhodobého vývoja. Odlesňovanie a s ním súvisiaca zmena podnebia a rastlinného krytu spôsobili ústup lesnej fauny z nížin a pahorkatín a postup stepnej fauny. Prenikli sem mnohé živočíchy teplomilnej ponticko-panónskej fauny ako sú pavúky strehúň škvrnitý (*Lycosa signoriensis*) a stepník červený (*Eresus niger*), zo vzácných a chránených druhov hmyzu modlivka zelená (*Mantis religiosa*), cikáda viničová (*Tibicen haematodes*) a ďalšie. Z obojživelníkov tu má svoje zastúpenie ropucha zelená (*Bufo viridis*), z plazov je tu vzácná jašterica múrová (*Lacerta muralis*), jašterica zelená (*Lacerta viridis*) a užovka stromová (*Elaphe longissima*). Z vtákov sa tu nachádza výrik obyčajný (*Otus scops*), kráľka belasá (*Coracias garulus*) a vlha obyčajná (*Oriolus oriolus*). Je tu lovné teritórium orla kráľovského, hniezdiaceho v pohorí Tríbeč. Svoje zastúpenie tu majú charakteristické druhy polí a lúk, napr. prepelica poľná (*Coturnix coturnix*), jarabica poľná (*Perdix perdix*), zajac poľný (*Lepus europaeus*), syseľ obyčajný (*Citellus citellus*), chrček poľný (*Cricetus cricetus*), myšiarka močiarna (*Asio flammeus*), škovránok poľný, strnádka lúčna, pipiška chochlatá.

2. Krajina, krajinný obraz, stabilita, ochrana, scenéria

Súčasný vzhľad krajiny, jej usporiadanie a využívanie je výsledkom dlhodobého pôsobenia človeka a jeho spoločenského vývoja.

Krajinná štruktúra je významným zdrojom informácií o krajine ako takej. Je dynamická a vyznačuje sa krátkodobou a dlhodobou premenlivosťou.

Súčasná krajinná štruktúra (druhotná krajinná štruktúra) je tvorená súborom prvkov, ktoré človek ovplyvnil, čiastočne alebo úplne pozmenil, resp. novo vytvoril ako umelé prvky krajiny (Ružička, Ružičková, 1973). Sú charakterizované s fyziognomicko-formačno-ekologického hľadiska. Ich obsahovú náplň určuje funkčná charakteristika (spôsob využitia prvkov), biotická charakteristika prvkov (charakteristika reálnej vegetácie a biotopov), stupeň antropickej premeny (prírode blízke prvky až umelé technické prvky) a formačná charakteristika podľa priestorového usporiadania prvkov, resp. krajinných štruktúr (plocha, línia a pod.)

V širšom území posudzovanej lokality sa nachádzajú nasledovné funkčné typy využitia územia :

- urbanizované plochy
- dopravné koridory
- ostatné plochy

Vlastné riešené územie je silne ovplyvnené technickými prvkami zástavby a dopravnej infraštruktúry, prírodné dominanty sa v hodnotenom území nenachádzajú.

Realizácia hodnoteného zámeru nebude mať negatívny vplyv na súčasnú scenériu krajiny.

Do územia okresu Topoľčany zasahuje CHKO Ponitrie. Jej súčasťou sú malo plošne chránené územia – národná prírodná rezervácia Hrdovická v k. ú. Nitrianska Streda a prírodné rezervácie Solčiansky háj v k. ú. Solčany.

V katastrálnom území mesta Topoľčany sa nachádza Chránené vtáčie územie Tribeč (NATURA 2000). CHVÚ Tribeč bolo vyhlásené za účelom zachovania biotopov druhov vtákov európskeho významu a biotopov sťahovavých druhov vtákov d'atľa prostredného, hrdličky poľnej, krutihlava hnedého, lelka lesného, muchára sivého, muchárika bieločrného, orla kráľovského, penice jarabej, prepelice poľnej včelára lesného, výra skalného, orla kráľovského, penice jarabej, prepelice poľnej, včelára lesného, výra skalného, žltouchvosta lesného a zabezpečenia podmienok ich prežitia a rozmnožovania.

Na celom území mesta platí v zmysle zákona o ochrane prírody 1. stupeň ochrany, v CHKO Ponitrie platí 2. stupeň ochrany. Pre CHVÚ Tribeč platí vyhláška, ktorá určuje činnosti, ktoré poškodzujú toto územie.

CHVÚ Tribeč má výmeru : 23 802,8 ha. Bolo vyhlásené Vyhláškou MŽP SR č. 17 zo dňa 7.1.2008.

CHVÚ Tribeč predstavuje hlavne lovné teritórium pre orla kráľovského, ktorý sa živí hrabošmi, chrčkami, sysľami pasienkovými, zajacmi.

Činnosť v zmysle navrhovaného zámeru neovplyvní negatívne CHVÚ Tribeč.

Celková rozloha verejnej zelene v meste je 104 ha, z čoho tvorí parková zeleň 12 ha. V zmysle spracovaného dokumentu Generel zelene mesto systematicky okrem vlastnej údržby zelene, pieskovísk a detských ihrísk zabezpečuje obnovu a výsadbu novej zelene.

Miestny územný systém ekologickej stability katastrálneho územia Topoľčany. Základné prvky na regionálnej úrovni boli prebrané z Regionálneho územného systému ekologickej stability (RÚSES) okresu Topoľčany.

Do územia mesta Topoľčany zasahujú tieto genofondovo významné lokality uvedené v RÚSES okresu Nitra :

- rBK regionálny biokoridor rieka Nitra - biokoridor hydrický a terestický, tvorený vodným tokom a brehovou vegetáciou. V riešenom území posilnený plochou mŕtveho ramena so zvyškami pôvodnej vegetácie
- rBK regionálny biokoridor Bedziarsky potok - biokoridor hydrický a terestický, posilnený malými plochami NDV a lesnými porastmi
- rBC regionálne biocentrum Blatina – les nad Veľkými Bedzanmi tvorený lesnými porastmi
- rBC regionálne biocentrum Handlovská Blatina – les pri Bedziarskom potoku tvorený lesnými porastmi

- rBC regionálne biocentrum Ilus – les pri Bedzianskom potoku, iba malá časť s nachádza v riešenom území, kde sa nachádza lesný porast

Návrh prvkov MÚSES :

- mBC miestny biocentrum vodná nádrž Malé Bedzany – vodná plocha s plochami trávnatých porastov a nelesovou drevinovou vegetáciou
- mBK miestny biokoridor potok Chotina – biokoridor hydrický a terestický
- mBK miestny biokoridor Ilus – regulovaný vodný tok s menšími plochami nelesnej brehovej vegetácie

3.Obyvateľstvo, jeho aktivity, infraštruktúra, kultúrnohistorické hodnoty územia

Vývoj počtu obyvateľstva

Počet obyvateľov využívajúcich určité územie výrazne ovplyvňuje intenzitu využívania krajiny. Vývoj obyvateľstva v záujmovom území je charakterizovaný rôznymi vývojovými vlnami progresívneho, ale aj regresívneho charakteru.

Demografia :

Priemerný vek obyvateľov Topoľčian 39 rokov (stav k 1.1.2012)

Počet obyvateľov spolu (stav k 31.12.2010)	28 271
Muži	13 651
Ženy	14 620
Predproduktívny vek (0-14) spolu	3 778
Produktívny vek (15-54) ženy	8 696
Produktívny vek (15-59) muži	9 673
Poproduktívny vek (55+ž, 60+m) spolu	6 124
Počet sobášov	118
Počet rozvodov	78
Počet živonarodených spolu	275
Muži	147
Ženy	128
Počet zomretých spolu	257
Muži	115
Ženy	142
Celkový prírastok (úbytok) obyvateľstva spolu	- 193
Muži	- 79
Ženy	- 114

Zdravotný stav

Príčinná súvislosť medzi zdravotným stavom obyvateľstva a životným prostredím je zatiaľ ťažko hodnotiteľná, dominantný vplyv na zdravie má životný štýl (výživa, návyky, fajčenie, pohyb, stres, nadváha). Vplyv životného prostredia (kvality jeho zložiek) však je na druhom mieste a nemožno podceňovať jeho podiel na vzniku ochorení.

Medzi ukazovatele charakterizujúce zdravotný stav obyvateľstva patria :

- stredná dĺžka života pri narodení,
- celková úmrtnosť (mortalita),
- dojčenská a novorodenecká (perinatálna) úmrtnosť,
- počet rizikových tehotenstiev a počet narodených s vrodenými vývojovými vadami,
- štruktúra príčin smrti,
- počet alergických, kardiovaskulárnych a onkologických ochorení,
- stav hygienickej situácie,
- šírenie toxikománie, alkoholizmu a fajčenia,
- stav pracovnej neschopnosti a invalidity,
- choroby z povolania a profesionálne otravy.

K 31.12 2008 stredná dĺžka života pri narodení bola v okrese Topoľčany u mužov 71,12 rokov a u žien 78,63. V tom istom období bola stredná dĺžka života pri narodení v Slovenskej republike u mužov 70,85 rokov a u žien 78,73. Vek dožitia sa u nás postupne zvyšuje.

Zamestnanosť

Ekonomicky aktívne obyvateľstvo pracuje v priemysle, v administratíve, v službách, v zdravotníctve, kultúre, školstve, v malej miere v poľnohospodárstve. V oblasti výroby a služieb narastajú podnikateľské aktivity hlavne vo sfére malých a stredných prevádzok. Medzi najrozšírenejšie odvetvia patrí obchod, ktorý predstavuje 36,8% z celkového počtu všetkých činností realizovaných v tejto lokalite. Pomerne vysoké % predstavuje aj stavebníctvo s 13,4 %.

V Topoľčanoch je rozvinutý nábytkársky, elektrotechnický a potravinársky priemysel. Potravinársky priemysel predstavujú predovšetkým Topoľčianske pekárne a cukrárne a.s. Topoľčany, HYZA a.s.. Elektrotechnický priemysel podniky SEWS Slovakia s.r.o., Elektrokarbon a.s. a nábytkársky priemysel zastupuje spoločnosť DECODOM s.r.o.

V prípade vzdelanostnej úrovne sa podobne ako na celom Slovensku i v okrese Topoľčany prejavuje jej stúpajúci trend, čo so sebou prináša tiež zvýšenie počtu vysokokvalifikovanej pracovnej sily. Problémom je však nízke uplatnenie absolventov na trhu práce. Tí sa často kvalifikujú na pracovných pozíciách, ktoré nepožadujú tak vysoké nároky na vzdelanie, čo so sebou prináša znižovanie platového ohodnotenia. Z tohto dôvodu mnoho mladých absolventov odchádza za prácou mimo región alebo do zahraničia.

Sídla a sídelná štruktúra

Záujmové územie Topoľčian patrí do hornonitrianskeho urbanizačného regiónu, kde sú prirodzeným hospodárskym centrom bývalých okresov Topoľčany, Bánovce n/Bebravou a Partizánske.

Z celoslovenského hľadiska na území Nitrianskeho samosprávneho kraja sú Topoľčany charakterizované ako regionálne centrum s možnosťou nadregionálnych funkcií.

Topoľčianske ťažisko osídlenia, ktoré sa rozprestiera aj na území kraja Trenčín, zahŕňa mestá Bánovce nad Bebravou a Partizánske ako jadrá ťažiska osídlenia aj s príslušnými obcami je ťažisko osídlenia regionálneho významu.

Topoľčany sú zaradené medzi sídelné rozvojové osi celoštátneho, resp. nadregionálneho významu.

V meste Topoľčany začína aj hornonitrianska rozvojová os : Topoľčany, Partizánske, Prievidza a Nitrianske Pravno.

Mesto Topoľčany spoločne s mestskými časťami Malé Bedzany a Veľké Bedzany sa nachádza v severnej časti Nitrianskeho kraja, vzdialené 34 km severovýchodným smerom od krajského mesta Nitra. Topoľčany sú zároveň okresným mestom.

Kataster mesta s rozlohou 2 757,59 ha sa rozprestiera v Nitrianskej pahorkatine, vkladný medzi pohoria Považský Inovec, Trábeč a Strážovské vrchy. Územím mesta preteká rieka Nitra a jej pravostranný prítok - potok Chotina. Hustota obyvateľstva je 1 042 na 1 km².

Výmera plôch zastavaného územia

Poloha mesta Topoľčany: 48,55° severnej šírky 18,17° východnej dĺžky.

Rozloha intravilánu mesta	732 ha
Rozloha mestskej zelene	110 ha
Dĺžka mestských komunikácií	63 km

Priemyselná výroba

Súčasná štruktúra podnikov v sekundárnej sfére poukazuje na skutočnosť značnej diverzifikácie ekonomických činností. Najvýraznejšie odvetvia v rámci sekundárneho sektora sú potravinársky a drevospracujúci priemysel, ktoré sa výraznou mierou podieľajú na priemyselnej produkcii mesta. Obidve odvetvia majú v meste dlhodobú tradíciu.

K najvýznamnejším potravinárskym podnikom patrí HYZA, a.s., ktorý je zameraný na nákup, výrobu a spracovanie hydínového mäsa, ktorý sa kvalitou svojich výrobkov radí medzi renomované podniky na svetovom trhu.

K ďalším potravinárskym podnikom patria Topoľčianske pekárne a cukrárne a.s., zamerané na výrobu pekárenských a cukrárenských výrobkov, a spoločnosť TOPLIMO, a.s., disponujúca v rámci svojho sortimentu predovšetkým predajom nealkoholických a alkoholických nápojov distribuujúcich na domáci trh.

K tradičným odvetviám priemyslu v meste Topoľčany patrí výroba nábytku v podniku DECODOM, spol. s r.o., ktorý na slovenskom trhu zaujíma vedúce postavenie vo výrobe a v predaji kuchynského nábytku. K ďalšiemu výrobnému programu tejto spoločnosti patrí aj výroba sektorového nábytku pre obývacie izby, jedálne, nábytok do spální, predsiení, detských a študentských izieb a kancelárií.

Najväčším zamestnávateľom v meste je spoločnosť SEWS Slovakia, s.r.o. Je súčasťou celosvetovej spoločnosti orientujúcej sa vo svojom výrobnom programe na automobilový priemysel, konkrétne na výrobu automobilových káblových zväzkov a vodičov.

Okrem už spomínaných firiem svoje zastúpenie v rámci významných ekonomických subjektov má ELEKTOKARBON, a.s., ktorej predmetom činností je hlavne výroba a predaj finálnych výrobkov a polotovarov z uhlíkových materiálov.

Odevný priemysel je zastúpený divíziou spoločnosti OZETA NEO, a.s., najväčšieho výrobcu pánskej konfekcie na Slovensku. Značnú časť svojej produkcie vyváža prakticky do všetkých krajín Európy.

Ostatné odvetvia priemyselnej výroby sú menej výrazné.

Terciárna sféra je zo 62,31 % tvorená podnikateľskými subjektmi poskytujúcimi svoje služby vo veľkoobchode a maloobchode, ďalej v hotelierstve, reštauračných službách a v doprave. V tomto sektore majú výrazný podiel obchodné prevádzky zastúpené 156 predajňami potravinárskeho a zmiešaného tovaru vrátane 6 supermarketov (Billa, CBA, Jednota COOP, Kaufland, LIDL, TESCO) a 427 predajňami s ostatným sortimentom. Reštauračné a ubytovacie služby v meste sú zastúpené 163 reštauračnými zariadeniami a 9 ubytovacími zariadeniami v kategóriách hotel a penzión s 130 lôžkami. Finančné a bankové služby poskytuje 11 poisťovní a 8 komerčných bánk. Svoje zastúpenie tu majú aj predajne pohonných hmôt (5), cestovné kancelárie (6) a kozmetické, kadernícke a iné služby.

Poľnohospodárstvo

Poľnohospodárstvo je zamerané na rastlinnú ako i živočíšnu výrobu. V rastlinnej výrobe dominuje hospodárenie na ornej pôde. Dominantné zastúpenie má pestovanie husto siatych obilnín, ktoré predstavujú vysoko produkčné plodiny s nízkou nákladovosťou. Dobrou tržnou plodinou je i potravinárska pšenica. Menej sa pestuje vinič, ktorého pestovanie výrazne ustupuje najmä v poslednom období, čo je celoslovenský trend. Čiastočne je zastúpené tiež ovocinárstvo.

Malý podiel pripadá v území na trvalé trávne porasty.

Živočíšna výroba sa špecializuje najmä na chov ošípaných a v menšej miere na chov hovädzieho dobytku, najmä na mäso a mlieko. Na živočíšnu výrobu nadväzujú odvetvia potravinárskeho priemyslu - mliekarenstvo, mäsiarstvo a pod.

Kultúrne a historické pamiatky

V katastrálnom území mesta Archeologický ústav SAV Nitra eviduje relatívne vysoký počet nálezísk a je relatívne veľká pravdepodobnosť výskytu sídlisk, resp. pohrebísk dávnych obyvateľov. Najstaršie nálezy pochádzajú zo staršej doby kamennej, trvalejší rás osídlenia je doložený nálezmi z mladšej doby bronzovej. Z hľadiska záujmov

pamiatkovej starostlivosti v zmysle zákona 27/1987 Z. z. o štátnej pamiatkovej starostlivosti je na území mesta rešpektovaná existencia viacerých kultúrnych pamiatok zapísaných v ústrednom zozname kultúrnych pamiatok a objektov pamiatkového záujmu.

Z najvýznamnejších kultúrnych a historických pamiatok sa tu nachádzajú:

- Rímskokatolícky kostol Nanebovzatia P. Márie
- Vila a park (Pod Kalváriou)
- Kalvária (Pod Kalváriou)
- Radnica (Nám. Štefánika)

Priamo v dotknutom území sa nenachádzajú žiadne kultúrne a historické pamiatky ani archeologické náleziská.

Infraštruktúra

Kvalitná dopravná infraštruktúra a dobrá dopravná dostupnosť sú základnými predpokladmi rozvoja mesta, pričom významne ovplyvňujú hospodársky potenciál, spôsob života i životnú úroveň jej obyvateľov. Na území mesta Topoľčany prichádzajú do úvahy možnosti cestnej, železničnej, hromadnej, cyklistickej a pešej dopravy.

Cestná sieť

Cestnú sieť na území mesta Topoľčany tvoria:

- *cesta I/64 v celkovej dĺžke 2,423 km,*
- *cesty II/499 v celkovej dĺžke 2,957 km,*
- *cesty III. triedy v celkovej dĺžke 1,542 km,*
- *miestne komunikácie v celkovej dĺžke 63 km .*

Verejná doprava je zabezpečovaná SAD Nitra, a.s., ktorá prevádzkuje 36 liniek autobusovej linkovej osobnej dopravy (diaľkové, medzištátne) a 32 liniek miestneho významu. SAD Nitra, a.s., prevádzkareň Topoľčany, zabezpečuje taktiež Mestskú hromadnú dopravu (MHD) v Topoľčanoch, ktorá poskytuje svoje služby prostredníctvom 6 autobusov.

Riešené územie nie je priamo napojené na európsky železničný systém, cez mesto Topoľčany prechádza železničná trať č. 140, Nové Zámky - Prievidza, ktorá je v rámci kontextu železničnej dopravy na území Nitrianskeho kraja považovaná za hlavnú trať.

Mimoriadny význam pre Topoľčany má cesta č. 1/64. Plní funkciu komunikačného prepojenia sever – juh (Poľsko - Maďarsko). Bola zrealizovaná preložka cesty č. 1/64, II. etapa realizácie obchvatu do Krušoviec, vrátane dobudovania kruhovej križovatky.

Riešeného územia mesta Topoľčany sa dotýkajú v leteckej doprave ochranné pásma dvoch letísk:

- *Letiska Partizánske*
- *Letiska pre letecké práce v poľnohospodárstve Nemčice*

Prvky nadradenej dopravnej sústavy mesta Topoľčany tvoria systémy cestnej a železničnej dopravy. V rámci systému automobilovej dopravy základné dopravno-

urbanistické väzby sídla na vyššiu územnú úroveň sprostredkujú komunikácie s dopravno-administratívnym významom hlavných cestných ťahov, resp. ciest I.- vých a II.- hých tried (cesty I/64, II/499, II/593, III/064042, III/49937, III/06460, III/06459 a III/06490).

Železničná trať č. 140 Nové Zámky - Prievidza vrátane stanice rozdeľuje mesto na dve časti, prepojené len súčasným cestným nadjazdom.

Železničná doprava

Železničná trať č. 140 Nové Zámky - Prievidza vrátane stanice rozdeľuje mesto na dve časti, prepojené len súčasným cestným nadjazdom.

Zásobovanie vodu

Mesto Topoľčany je zásobované z Ponitrianskeho skupinového vodovodu (PnSV), nadregionálneho významu. Je zaradené do 1. kategórie ako „diaľkové nadradené vedenie“ a má strategický význam v zásobovaní obyvateľstva širšej oblasti pitnou vodou. Ponitriansky skupinový vodovod je zásobovaný pitnou vodou z dvoch smerov. Zo starej pramennej oblasti Podhradie - Závada – Záhrady a z druhého smeru Ponitrianskeho skupinového vodovodu, cez vodojem Krušovce, z pramennej oblasti Bánovce nad Bebravou, Slatina -Slatinka.

Odber vody z Ponitrianskeho skupinového vodovodu je zabezpečený cez vodojem Krušovce 2 x 4000 m³ z pramennej oblasti Slatina -Slatinka.

Odvádzanie a zneškodňovanie odpadových vôd

Mesto Topoľčany má vybudovanú jednotnú kanalizačnú sieť, vrátane centrálnej čistiacej stanice v meste Topoľčany. Do kanalizačnej siete mesta Topoľčany sú napojené aj obce Tovarníky, Jacovce a Nitrianska Streda. Centrálna ČOV je situovaná cca 300 m pod ústím rieky Chotiny. Recipientom pre vyústenie prečistených odpadových vôd je rieka Nitra. Kanalizácia je vybudovaná v dĺžke 53 km s počtom 957 prípojok kanalizačnej siete. V súčasnosti je pripravený návrh 3. etapy intenzifikácie kanalizácie, ktorá by mala zabezpečiť zdvojnásobenie kapacity oproti súčasnému stavu (49 tis. EO).

Zásobovanie elektrickou energiou

Mesto Topoľčany je zásobované elektrickou energiou prostredníctvom 110/22 kV transformátora, do ktorého sú zaústené napájacie vedenia 2 x 100 kV.

Návrh zásobovania elektrickou energiou uvedených záujmových lokalít ako je rozšírenie obytných zón, nábrežia, vodné plochy pre nenáročnú rekreáciu a rozvojové

plochy priemyslu a priemyselných parkov je navrhnuté z kmeňových vzdušných vedení VN-22 kV I. č. 235, 243, 236, 295 prekládkou týchto vzdušných vedení mimo plánovanú zástavbu lokalít 12, 13 a 6. Rozmer a typ prekládky vzdušných vedení je navrhnutý lanom AlFe 3 x 110/22mm uložením na príslušné podperné body. Z týchto kmeňových vedení v spresnených bodoch cez príslušné mrežové stožiare a úsekové odpojovače budú linky VN-22 kV prevedené systémom vzduch/zem nakáblované do obytných a priemyselných zón chráneným káblom 3x22-NA2XS/F/2Y 1 x 240 mm² uložením do káblovej ryhy vo voľnom teréne a v chráničke FXKVS DN 200 mm pod spevnenými plochami podľa STN 33 2000-5-52, STN 65 7003. Uvedené káblové linky VN-22 kV budú zaslučkované do distribučných kioskových trafostaníc TS o výkone 2 x 630 kVA.

Zásobovanie plynom

Mesto Topoľčany je zásobované zemným plynom z vysokotlakého plynovodu na trase Nitra - Prievidza DN 300, PN 2,5 MPa. VTL plynovod je situovaný medzi riekou Nitra a juhovýchodným okrajom mesta Topoľčany. Prímestské časti Malé a Veľké Bedzany sú zásobované z VTL odbočky uvedeného VTL plynovodu a samostatnou VTL/STL RS 1200.

Zásobovanie teplom

V súčasnosti je mesto zásobované teplom z Kogeneračnej jednotky Topoľčany, nachádzajúcej sa na Pivovarníckej ulici v Topoľčanoch a napojenej na existujúce rozvody tepla podniku tepelného hospodárstva TOMA, s.r.o. Kogeneračná jednotka ako palivo využíva drevnú štiepku a okrem výroby tepla dodáva do siete aj elektrickú energiu. Štyri tepelné zdroje na zemný plyn spoločnosti TOMA, s.r.o. slúžia ako záloha. Od roku 2001 prebehla v meste postupná výmena tepelných rozvodov a vybudovali sa domové výmenníkové stanice, čím sa dosiahlo výrazné zníženie tepla pri jeho transporte.

Odpadové hospodárstvo

Mesto Topoľčany má spracovaný program odpadového hospodárstva, v zmysle ktorého postupuje pri nakladaní s odpadmi. Komunálny odpad je z mesta vyvážaný z mesta v pravidelných intervaloch na skládku BORINA EKOS, s.r.o., Livinské Opatovce. V meste sa realizuje separovaný zber :

- Sklo
- Papier
- Plasty
- Kovové obaly
- Viacvrstvové kombinované materiály

- Biologický rozložiteľný odpad
- Nebezpečné odpady

Mesto Topoľčany dalo do prevádzky v roku 2007 Kompostáreň na zhodnocovanie biologicky rozložiteľného odpadu.

V rámci skvalitnenia služieb v odpadovom hospodárstve mesto Topoľčany sa vybudoval Dotried'ovací dvor na Ul. Pivovarníckej, vedľa areálu Kompostárne.

Cieľom Dotried'ovacieho dvora je :

- sústredenie odpadov a dočasné skladovanie odpadov zo separovaného zberu a dotriedenie na triediacej linke,
- dotriedenie odpadov,
- vytvorenie zberového dvora pre zber odpadu od občanov.

4. Súčasný stav kvality životného prostredia vrátane zdravia

Súčasný stav kvality životného prostredia predmetnej lokality je výsledkom vzájomného priestorového a časového pôsobenia stresových faktorov rôznej intenzity, ktoré možno rozdeliť na :

- primárne potencionálne bariérové prvky,
- sekundárne potencionálne bariérové prvky.

Primárne potencionálne bariérové prvky sú definované ako hmotné poloprirodzené a umelé antropogénne prvky, ktorých ekologická kvalita ohrozuje rozvoj života a podstatne obmedzuje rozvoj bioty.

V hodnotenom území sa vyskytujú tieto bariérové prvky :

- socioekonomické prvky z cestnej a železničnej dopravy,
- areály slúžiace poľnohospodárskej prvovýrobe,
- poľnohospodárstvo.

Sekundárne potencionálne bariérové prvky predstavujú negatívne dopady socioekonomických javov v krajine, pričom ich plošný rozsah a veľkosť nie je vždy možné vymedziť a prejavujú sa chemickou resp. fyzickou degradáciou :

- ovzdušia
- vôd
- pôd
- vegetácie a živočíšstva

Ovzdušie

Okres Topoľčany z hľadiska ochrany ovzdušia nie posudzovaný ako zaťažená oblasť a na jeho území sa nenachádza žiaden celospoločenský významný zdroj znečisťovania ovzdušia. Na území okresu nepracuje žiadna monitorovacia stanica.

Na území mesta je evidovaných 13 veľkých zdrojov znečisťovania ovzdušia a 107 stredných zdrojov znečisťovania ovzdušia.

Trend vývoja emisii má v danom území mierne klesajúcu tendenciu zásluhou poklesu priemyselných výroby, prechodu palivovej základne z tuhých palív na ekologickejší zemný plyn a tiež zásluhou novej sprísnenej legislatívy ochrany ovzdušia. Územie okresu Topoľčany možno označiť ako stredne až málo zraniteľné z dôvodu priaznivých podmienok pre rozptyl znečisťujúcich látok.

K najväčším znečisťovateľom ovzdušia v meste Topoľčany patria :

- Elektrokarbon a.s., Topoľčany – výroba a spracovanie uhlíkatých materiálov
- Bioenergy Topoľčany s.r.o., Topoľčany – Kogeneračná jednotka
- HYZA a.s., Topoľčany – porážka hydiny a spracovanie mäsa
- Kovotopľ spol. s r. o, Topoľčany – kovovýroba
- Europlac s.r.o., Topoľčany – výroba doskových materiálov s okrasnou dyhou, nábytkové dielce a špeciálne prevedenia pre nábytkársku výrobu,
- TOPEC s.r.o., Topoľčany – pekárenská a cukrárenská výroba

Uvedené veľké a stredné zdroje spolu s malými zdrojmi a so znečisťovaním produkovaným automobilovou dopravou zaťažujú ovzdušie tuhými znečisťujúcimi látkami, oxidmi síry, oxidmi dusíka, oxidmi uhlíka a ďalšími znečisťujúcimi látkami.

Povrchové a podzemné vody

Povrchové vody

Hlavnou vodnou tepnou je rieka Nitra, ktorá preteká južnou časťou riešeného územia. Pravostranné prítoky sú Bebrava, Bedziarsky potok, Chotina a Zľavský potok. Lavostranný prítok v riešenom území je Dršňa a Vyčoma.

Rieka Nitra ako hlavný recipient je v celej dĺžke v riešenom území upravená, bez brehových porastov. Prítoky sú takisto upravené na spôsob melioračných kanálov bez sprievodnej brehovej zelene. V území sa nachádza MVN (malá vodná nádrž) pod Malými Bedzanmi. Z hľadiska čistoty vody má rieka Nitra 5. stupeň znečistenia z mestských aglomerácií severného Ponitria. Prítoky sú znečisťované splachmi plošného znečistenia z poľnohospodárskej činnosti. Podzemná voda je vo väčších hĺbkach. Do prítokov Nitry sú zaústené drenážne vody z odvodňovacích sústav. Kvalita povrchových vôd je nepriaznivo ovplyvňovaná celým radom činiteľov, z ktorých najrozhodujúcejšie sú vypúšťané odpadové vody z priemyselných podnikov, verejných kanalizácií, poľnohospodárskych závodov a v neposlednom rade i vyplavované zložky z priemyselných hnojív a pesticídov, ako i splachy z komunikácií a parkovísk zaústených bez predčistenia do vodných tokov. Vplyvom odpadových vôd predovšetkým z priemyselno-sídelného komplexu Nováky, ENO Kostolany a Partizánske je kvalita vody v rieke Nitre zhoršená vo všetkých skupinách ukazovateľov až na V. triedu čistoty a takto znečistená vteká na územie okresu. K najväčším znečisťovateľom povrchových tokov v okrese Topoľčany patrí verejná kanalizácia Topoľčany, ktorou i po čistení odpadových vôd na ČOV Topoľčany, vypúšťané množstvo organických látok vyjadrené biochemickou spotrebou kyslíka dosahuje 400 ton za rok. Elektrokarbon a.s. Topoľčany vypúšťa do toku Chotina ročne 5,9 t BSK5 a ČOV pre ATC Duchonka 7,9 t BSK5 do toku Železnica.

Podzemné vody

Kvalita podzemných vôd je ovplyvňovaná mnohými činiteľmi, z ktorých najdôležitejšie sú horninové zloženie prostredia a antropogénna činnosť. Ide

predovšetkým o znečistenie z osídlenia, priemyslu, ale hlavne z poľnohospodárskej výroby, predovšetkým nevhodným používaním priemyselných hnojív a zakladaním nespevnených poľných hnojísk, čo sa prejavuje zvýšeným obsahom dusičnanov, dusitanov, síranov a chloridov. Podzemné vody v obciach Hrušovany a Koniarovce sú znečistené i neprípustným obsahom ropných látok.

Pitná voda

Obyvatelia Topoľčianskeho okresu sú zásobovaní pitnou vodou z verejných vodovodov a z domových studní. Z 53 miest a obcí je verejný vodovod čiastočne vybudovaný v 40 obciach, čo predstavuje 85 % obyvateľstva zásobovaných vodou z verejných vodovodov. Kvalita vody z verejných vodovodov plne vyhovuje požiadavkám vyhlášky MZ SR č. 29/2002 Z. z. o požiadavkách na pitnú vodu a kontrolu kvality pitnej vody s výnimkou čiastkového vodovodu Urmince, v ktorom je preukázaný zvýšený obsah dusičnanov.

Závažnejším problémom je zásobovanie obyvateľov vodou z individuálnych zdrojov, na ktoré je odkázaných 18 % obyvateľov okresu. Domové studne orientované zväčša na prvý vodný horizont vo veľkej väčšine zachytávajú podzemnú vodu znehodnotenú vysokým obsahom dusičnanov, amoniaku, chloridov, síranov ako i mikrobiologicky oživenú.

Pôda

Intenzitu využívania poľnohospodárskej pôdy dokumentuje percento zornenia poľnohospodárskeho pôdneho fondu, ktoré predstavuje hodnotu 88,6 %. Erózia pôdy, ktorá súvisí jednak s neovplyvniteľnými abiotickými faktormi a jednak so subjektívnymi faktormi spôsobovanými nesprávnym obrábaním pôdy, ohrozuje najmä spráše Nitrianskej pahorkatiny. Pôdy sú náchylné na mechanickú degradáciu spôsobovanú prejazdom ťažkých mechanizmov. Kontamináciu pôd, prevažne zasolením, spôsobovalo v minulosti nadmerné používanie priemyselných hnojív v množstve cca 600 kg/ha. V súčasnosti používané množstvá sa pohybujú okolo hodnoty 200 kg/ha.

Flóra, fauna a ich biotopy

Rastlinné a živočíšne organizmy, ktoré sa vyskytujú na území veľmi dobre odrážajú všetky vplyvy prostredia, ktoré na ne pôsobia a sú teda vhodným indikátorom týchto zmien.

Poškodenie vegetácie s dôrazom na poškodenie lesných porastov - poškodenie vegetácie je vo všeobecnosti spôsobené :

- abiotickými faktormi (vietor, krupobitie, záplavy, sneh, námraza, sucho a pod.)
- biotickými faktormi (premnoženie škodcov)
- socioekonomickými faktormi (imisné poškodenie - kyslým spadom, toxickými látkami, ťažkými kovmi, únik ropných látok a pod.).

Je dôležité poznať, či poškodená (kontaminovaná) vegetácia bude použitá ako technická plodina, či ako krmovina, alebo na potravinárske účely (priamy konzum). V takomto prípade imisné poškodenie vegetácie môže limitovať také aktivity ako je chov včiel, lokalizácia sádov, viníc, zeleninárstva, záhradkárske a rekreačné aktivity.

V k. ú. Topoľčany k hlavným zdrojom ohrozenia bioty v súčasnosti patria, zdroje znečisťovania pôdy, vody, ovzdušia, regulácia vodných tokov. Antropogénou činnosťou v území boli ovplyvnené všetky biotopy.

V riešenom území sa nachádzajú bariérové prvky, ktoré ohrozujú najmä živočíchy. Sú to predovšetkým nadzemné elektrovodov a dopravné koridory.

Nadzemné elektrovodov spôsobujú zranenie resp. vtákov v dôsledku nárazu počas letu alebo zásahom elektrickým prúdom. Pri novobudovaných elektrovodoch resp. pri rekonštrukcii existujúcich je potrebné vykonať technické opatrenia na zabránenie úhynu vtákov.

Cestná doprava spôsobuje zranenie, resp. úhyn ďalších druhov živočíchov (obojživelníkov, plazov a cicavcov) v dôsledku nárazu. Kosenie okrajov ciest výrazne znižuje toto riziko.

Verejná zeleň si vyžaduje pravidelnejšie a koncepčnejšie ošetrovanie a prehodnotenie stavu existujúcich stromov a kríkov. Potencionálnym zdrojom poškodenia drevín sú najmä hubové ochorenia a živočíšni škodcovia.

Hluková záťaž

Hluk je nežiaduci a škodlivý jav, ktorý nepriaznivo pôsobí na zdravotný stav obyvateľstva ako aj na prírodné prostredie. Preto je vyhodnotenie hlukovej situácie jednou z položiek komunálnej hygieny a je významné aj z hľadiska zabezpečenia predpokladov pre ochranu prírody a krajiny. Hluková záťaž sa prejavuje hlavne v priemyselných centrách, pozdĺž dopravných línii, pozdĺž náletových plôch leteckých kužeľov, pri ťažbe surovín a pod.

V rámci mesta Topoľčany najväčším zdrojom hluku je intenzívna automobilová doprava, najhoršia situácia je pozdĺž cesty I/61, ktorá prechádza cez centrum mesta a obytnými zónami. Všeobecne okrem toho, že doprava je výrazným zdrojom hluku v krajine, nepriaznivo pôsobí aj pri záberoch prirodzených ekosystémov a následnej antropickej degradácii pôdneho fondu.

Kvalita života človeka

Pohoda a kvalita života sú atribúty života človeka, spojené s objektívnymi javmi vonkajšieho prostredia ľudí a zároveň aj so subjektívnymi javmi ich „vnútorného prostredia“, charakterizovaného ich zdravotným stavom a psychikou.

Úroveň životného prostredia je jedným z faktorov, ktoré vplývajú aj na kvalitu života človeka. V posudzovanom území je možné identifikovať nasledovné hlavné faktory vplývajúce na kvalitu života miestnych obyvateľov :

- kvalita ovzdušia v regionálnom rozsahu,
- hluková situácia,
- kvalita povrchových a podzemných vôd,
- kvalita pôdneho fondu,
- geochemické anomálie prostredia,
- genofond, životné prostredie, ochrana prírody,
- ekonomická situácia v regióne,
- kvalita vybavenosti obce a infraštruktúra.

Dôležitým ukazovateľom je stredná dĺžka života pri narodení, ktorá vyjadruje počet rokov, ktorých sa dožije novorodenec za predpokladu zachovania úmrtnostnej situácie v období jej výpočtu. Vek dožitia u nás sa postupne zvyšuje.

IV. Základné údaje o predpokladaných vplyvoch navrhovanej činnosti na životné prostredie vrátane zdravia a o možnostiach opatrení na ich zmiernenie

1. Požiadavky na vstupy

Záber pôdy

Záber poľnohospodárskej a lesnej pôdy sa nepredpokladá.

Chránené územia, chránené výtvyry a pamiatky

Zariadenie nebude umiestnené v oblasti chráneného územia a nebude mať vplyv na chránené výtvyry a pamiatky.

Ochranné pásma

Všetky ochranné pásma inžinierskych sietí budú navrhovanou činnosťou dodržiavané.

Nároky na zastavané územie

Predmetná činnosť – zariadenie na zber odpadov v Topolčanoch je situovaná v intraviláne mesta Topolčany.

Jedná sa o existujúce zariadenie na zber, zhromažďovanie a zhodnocovanie odpadov.

Dôvod realizáciu tohto zámeru je zosúladienie už vykonávajúcej činnosti s legislatívou.

Odpady

Vid' kapitola č. II.8

Energetické zdroje sú riešené v zmluve o nájme nebytových priestorov s majiteľom predmetných pozemkov určených na prevádzku zariadenia na zber odpadov časť parcely č.1461 o výmere 670 m² (spevnené betónové plochy) a parcela č. 1461/6 (uzamykateľný sklad o výmere 444 m²), k. ú. Topolčany, ktorej vlastníkom je SCHWARZ – REAL s.r.o., Pod Kalváriou 2616/32, 955 01 Topolčany.

Dopravná infraštruktúra

Predmetná činnosť nebude mať nárok na zmenu dopravnej infraštruktúry mesta.

Nároky na pracovné sily

V zariadení na zber odpadov budú pracovať :

- jedna vedúca pracovníčka
- jeden strojník

- štyria pracovníci, ktorí budú zabezpečovať ručné dotried'ovanie privezeného vytriedeného materiálu.

2. Údaje o výstupoch

Zdroje znečistenia ovzdušia

Pri činnosti nebude dochádzať k znečisťovaniu ovzdušia škodlivými látkami s výnimkou emitovania tuhých znečisťujúcich látok do ovzdušia predovšetkým v dôsledku pohybu automobilov.

Vzhľadom k všeobecne priaznivým klimatickým a mikroklimatickým pomerom je územie dobre prevetrávané v dôsledku čoho dochádza k pomerne rýchlemu a účinnému rozptylu emitovaných znečisťujúcich látok. Zvýšená prašnosť môže byť minimalizovaná kropením areálu.

Uzamykateľný sklad nie je vykurovaný ani nie je napojený na vodu. Kancelária a sociálny priestor pre pracovníkov sa bude nachádzať v budove súp. číslo 2616/32, ul. Pod Kalváriou vlastníkom ktorej je firma SCHWARZ – REAL s.r.o. Topoľčany Navrhovateľ tieto priestory užíva na základe zmluvy o nájme. Prenajaté priestory majú zabezpečenú riadnu dodávku tepla, plynu, elektrickej energie, pitnej vody riadne fungovanie dažďovej kanalizácie a splaškovej kanalizácie.

Odpadové vody

Betónová plocha je odvodnená do okolitého terénu do štrkodry. Kancelária a sociálny priestor je napojený na splaškovú kanalizáciu.

Odpady

Pri prevádzke zariadenia na zber odpadov sa vzhľadom na minimálne personálne a technologické nároky, predpokladá len minimálny nárast v množstve produkovaných komunálnych odpadov.

Rovnako pri prevádzke zberného dvora môžu vzniknúť aj nebezpečné odpady z údržby jednodukomorového paketovacieho lisu, drvičky plastov a prepravných mechanizmov. Takto vzniknuté odpady budú dočasne zhromažďované v nepriepustných obaloch v zhromaždisku nebezpečných odpadov v uzamykateľnom sklade, v časti určenej na zber nebezpečných odpadov do doby ich následného zneškodnenia oprávnenou osobou. Spoločnosti by mali vznikať ako pôvodcovi minimálne množstvá odpadov a to napríklad odpad 16 02 13 v prípade vyradenia elektroodpadov (žiarivky, vyradený počítač), prípadne znečistené absorbenty a obaly z údržby mechanizmov (15 01 10, 15 02 02).

Odpad bude zhromažďovaný utriedene podľa druhov, vo vyhradených priestoroch zariadenia tak, aby nedošlo k poškodeniu životného prostredia a poškodeniu hmotného majetku v súlade s § 22 ods. 1 vyhl. č. 283/2001 Z. z. v znení neskorších predpisov. Nádoby, v ktorých budú nebezpečné odpady zhromažďované, budú označené „Identifikačným listom nebezpečného odpadu“ a v zhromaždisku NO sa budú nachádzať opatrenia pre prípad havárie ako aj pokyny pre poskytovanie prvej pomoci v prípade havárie.

Zhodnocovanie resp. zneškodňovanie nebezpečného odpadu bude zabezpečené prednostne pred ostatným odpadom. Odpad na zhodnocovanie a zneškodňovanie bude odovzdaný len osobe oprávnenej s nim nakladať podľa zákona o odpadoch.

Druhy odpadov, ktoré sú v zmysle kapitoly II.2. predmetom zberu a zhromažďovania nespádajú pod odpady tvoriace výstupy posudzovanej činnosti.

Zdroje hluku

Zdrojmi hluku bude doprava na prístupovej komunikácii do samotného areálu zariadenia na zber odpadov. Zaťaženie hlukom bude závisieť od frekvencie dopravy. Okrem toho zdrojom môže byť nakládka a vykládka kontajnerov, manipulačná činnosť iných mechanizmov.

Hygienické požiadavky na hluk vo vonkajšom prostredí stanovuje orgán na ochranu zdravia. Podľa nariadenia vlády SR č. 549/2007 Z. z., ktorým sa ustanovujú podrobnosti o prípustných hodnotách hluku, infrazvuku a vibrácií a o požiadavkách na objektivizáciu hluku, infrazvuku a vibrácií sú prípustné hodnoty určujúcich veličín takého:

Prípustné hodnoty veličín hluku podľa NV č. 549/2007 Z.z.

Kategoría územia	Opis chráneného územia alebo vonkajšieho priestoru	Refer. časový interval	Prípustné hodnoty (dB)				
			Pozemná a vodná doprava ^{b) c)} $L_{Aeq,p}$	Železničné dráhy ^{c)} $L_{Aeq,p}$	Letecká doprava		Hluk z iných zdrojov $L_{Aeq,p}$
					$L_{Aeq,p}$	$L_{ASmax,p}$	
I.	Územie s osobitnou ochranou pred hlukom, napr. veľké kúpeľné miesta kúpeľné a liečebné areály	Deň	45	45	50	-	45
		Večer	45	45	50	-	45
		Noc	40	40	40	60	40
II.	Priestor pred oknami obytných miestností bytových a rodinných domov, priestor pred oknami chránených miestností školských budov, zdravotníckych zariadení a iných chránených objektov, ^{d)} rekreačné územie	Deň	50	50	55	-	50
		Večer	50	50	55	-	50
		Noc	45	45	45	65	45
III.	Územie ako v kategórii II v okolí ^{a)} diaľnic, ciest I. a II. triedy, miestnych komunikácií s hromadnou dopravou, železničných dráh a letísk ¹¹⁾ , mestské centrá	Deň	60	60	60	-	50
		Večer	60	60	60	-	50
		Noc	50	55	50	75	45
IV.	Územie bez obytnej funkcie a bez chránených vonkajších priestorov, výrobné zóny, priemyselné parky, areály závodov	Deň	70	70	70	-	70
		Večer	70	70	70	-	70
		Noc	70	70	70	95	70

Poznámky k tabuľke:

- Prípustné hodnoty platia pre suchý povrch vozovky a nezasnežený terén
- Pozemná doprava je doprava na pozemných komunikáciách vrátane električkovej dopravy. ¹¹⁾
- Zastávky miestnej hromadnej dopravy, autobusovej, železnej, vodnej dopravy a stanovišťa taxislužieb určené iba na nastupovanie a vystupovanie osôb sa hodnotia ako súčasť pozemnej a vodnej dopravy.
- Prípustné hodnoty pred fasádou nebytových objektov sa uplatňujú v čase ich používania, napr. školy počas vyučovania a pod.

Korekcie K na stanovenie posudzovaných hodnôt hluku vo vonkajšom prostredí

Špecifický hluk	Referenčný časový interval	K ^{a)} na určenie L _{R,Aeq} (dB)
Zvlášť rušivý hluk, tónový hluk, bežný impulzový hluk ^{b)}	Deň, večer, noc	+5a)
Vysokoimpulzný hluk ^{b)}	Deň, večer, noc	+12a)
Vysokoenergetický impulzný hluk	Deň, večer, noc	podľa b)

Poznámky k tabuľke:

- a) Korekcie sa uplatňujú pre časový interval trvania špecifického hluku.
b) Pri hodnotení vysokoenergetického impulzového hluku sa primerane postupuje podľa slovenskej technickej normy STN ISO 1996 - 1

Územie možno zaradiť do II. kategórie.

Podľa Nariadenia vlády č. 549/2007 Z. z. ktorým sa ustanovujú podrobnosti o prípustných hodnotách hluku, infrazvuku a vibrácií a o požiadavkách na objektivizáciu hluku, infrazvuku a vibrácií v životnom prostredí sú prípustné hodnoty určujúcich veličín hluku vo vnútornom prostredí budov takéto:

Prípustné hodnoty určujúcich veličín hluku vo vnútornom prostredí podľa NV

Kategória vnútorného priestoru	Opis chráneného priestoru alebo chránenej miestnosti v budovách	Referenčný časový interval	Prípustné hodnoty ^{g)} (dB)	
			Hluk z vnútorných zdrojov L _{Amax,p}	Hluk z vonkajšieho prostredia L _{Aeq,p}
A	Nemocničné izby, ubytovanie pacientov v kúpeľoch	Deň Večer Noc	35 30 25 ^{a)}	35 30 25
B	Obytné miestnosti, ubytovne, domovy dôchodcov, škôlky a jasle ^{b)}	Deň Večer Noc	40 40 30 ^{a)}	40 ^{c)} 40 ^{c)} 30 ^{c)}
			L_{Aeq,p}	
C	Učebne, posluchárne, čítárne, študovne, konferenčné miestnosti, súdne siene	Počas používania	40	40
D	Miestnosti pre styk s verejnosťou, informačné strediská	Počas používania	45	45
E	Priestory vyžadujúce dorozumievanie rečou, napr. školské dielne, čakárne, vestibuly	Počas používania	50	50

Vybrané poznámky k tabuľke:

- c) Posudzovaná hodnota pre hluk z dopravy v kategórii územia III podľa tabuľky č. 1 sa stanovuje pripočítaním korekcie K = (-5) dB k L_{Aeq} pre deň, večer a noc.
g) prípustné hodnoty platia pri súčasnom zabezpečení ostatných vlastností chránenej miestnosti, napríklad vetranie, vykurovanie, osvetlenie.

Vibrácie

Zdrojom vibrácií budú mechanizmy používané pri činnosti zariadenia. Inak nie sú predmetom súvisiacim s navrhovanou činnosťou zariadenia.

Žiarenie

Nie je predmetom súvisiacim s navrhovanou činnosťou zariadenia.

Teplo a zápach

Nie sú predmetom súvisiacim s navrhovanou činnosťou zariadenia.

Požiarna bezpečnosť

Bude zabezpečená ručnými hasiacimi prístrojmi. Z hľadiska požiarnej bezpečnosti a civilnej ochrany, zariadenie nie je zdrojom neprimeraných rizík a nebezpečenstiev.

Očakávané vyvolané investície

V rámci prípravy a realizácie navrhovanej činnosti sa neočakávajú vyvolané investície.

Významné terénne úpravy a zásahy do krajiny

Terénne úpravy a zásahy do krajiny sa nebudú vykonávať.

3.Údaje o predpokladaných priamych a nepriamych vplyvoch na životné prostredie

Priamy vplyv na životné prostredie

V rámci prevádzkovania zariadenia a vykonávania navrhovanej činnosti na určenom mieste nebude mať žiadny priamy vplyv na životné prostredie.

Nepriamy vplyv na životné prostredie

Realizáciou predpokladaného zámeru bude zabezpečené zvýšenie miery opätovného využitia odpadových materiálov (materiálové zhodnocovanie odpadov).

4.Hodnotenie zdravotných rizík

Navrhovaný zámer bude realizovaný v k. ú. Topoľčany na časti parcely 1461 a parcely 1461/6 v súlade s územným plánom mesta Topoľčany. Parcely registra C 1461 a 1461/6, k. ú. Topoľčany sú podľa územného plánu mesta Topoľčany súčasťou územno–priestorového celku č. 5 – mestská priemyselná zóna, index špecifik. PA1, charakter a špecifikácia určujúceho javu, funkcie - jestvujúce plochy priemyselnej výroby a skladov, hlavná funkcia je priemyselná výroba a služby.

Z prevádzkovania predmetného zariadenia na zber odpadov nebudú vznikať odpadové látky takého charakteru a zloženia, aby mohli mať dopad na zdravotný stav obyvateľstva.

Pri posudzovaní rizík vyplývajúcich z prevádzky treba analyzovať bezpečnostný systém prevádzky. Z neho vyplýva riziko dlhodobého vypadnutia elektrického prúdu, dlhodobého vypadnutia prívodu energetického zdroja. Je to však riziko minimálne a z hľadiska vplyvov na životné prostredie krátkodobé a zanedbateľné.

Priame zdravotné riziká počas prevádzky budú znášať len pracovníci zariadenia na zber odpadov. Riziká sú spojené s prevádzkou vlastného zariadenia. Vzhľadom na charakter činnosti a na podmienku plnenia prísnych hygienických predpisov riziká sú minimálne. Všetky používané zariadenia musia byť ale konštruované tak, aby nemohlo prísť k priamemu ohrozeniu života, alebo zdravia pracovníkov.

S poruchami zariadení a havarijnými stavmi nie sú spojené prípadné zdravotné riziká, ktoré by znášali obyvatelia. S týmito rizikami sa počíta už pri konštrukcii zariadení.

Vzhľadom na charakter činnosti, pracovné postupy a materiálové vstupy a výstupy z činnosti negatívny dopad na obyvateľov nemôže nastať ani pri manipulácii a preprave druhotných surovín. Nakladanie s druhotnými surovinami v celom procese bude smerovať k tomu, aby z prepravy a skladovania týchto surovín nevznikli účinky, ktoré by mohli narušiť pohodu a kvalitu života obyvateľov.

Zdravotné riziko s možným širším záberom nie je reálne.

Priamo vlastná prevádzka nesmie narušiť pohodu a kvalitu života obyvateľov hlukom. Hygienické požiadavky stanovuje orgán na ochranu zdravia. Najvyššie prípustné ekvivalentné hladiny A hluku vo vonkajších priestoroch budú dodržané podľa nariadenia vlády SR č. 549/2007 Z. z. o ochrane zdravia pred hlukom a vibráciami.

Počas prevádzky zberne surovín môžu nastať rizikové situácie spojené s pôsobením vonkajšieho prostredia – úder bleskom a pod. Tiež môžu vzniknúť rizikové stavy v súvislosti s výpadkom sietí.

Posudzovaná zariadenie na zber odpadov nebude mať žiaden negatívny vplyv na zdravie obyvateľov mesta Topoľčany.

Počas prevádzky budú dodržané pravidlá bezpečnosti a ochrany zdravia pri práci, budú dodržané hygienické a bezpečnostné právne predpisy a normy.

5.Údaje o predpokladaných vplyvoch navrhovanej činnosti na chránené územia

Navrhovaná činnosť nebude mať vplyv na chránené územia. Vykonávaná činnosť nebude vykonávaná v chránenom území a ani nezasahuje do chránených území.

6.Posúdenie očakávaných vplyvov z hľadiska ich významnosti a časového priebehu pôsobenia

Očakávané vplyvy počas prevádzky

Charakter. vplyvov	Druh vplyvu									
	Ovzdušie		Povrchové a podzemné vody	Horninové prostredie a reliéf	Pôda	Flóra a fauna	Prvky ÚSES	Štruktúra a scenéria krajiny	Doprava	Obyvateľstvo
	prach	emisie	riziko kontaminácie	riziko kontaminácie	riziko kontaminácie	zmena rastlinného a živočíšneho spoločenstva	zásah do prvkov ÚSES	zmena DKŠ	Zvýšenie záťaže komunikácií	Zaťaženie obyv. hlukom, emisiami a prachom
Vratný	+	+	+	+	+	+	+		+	+
Nevratný								+		
Trvalý								+	+	+
dočasný – dlhodobý										
dočasný – krátkodobý	+	+	+	+	+	+				
Priamy	+	+	+	+	+	+		+	+	+
Nepriamy							+			
kumulatívny	+	+								
Významný										
nevýznamný	+	+	+	+	+	+	+	+	+	+

Identifikované vplyvy činnosti sú environmentálne prijateľné. Prevádzkou areálu nebude dochádzať k poškodzovaniu a znečisťovaniu prostredia nad mieru stanovenú platnými právnymi predpismi.

7.Predpokladané vplyvy presahujúce štátne hranice

Nepredpokladá sa vplyv presahujúci štátne hranice.

8.Vyvolané súvislosti, ktoré môžu spôsobiť vplyvy s prihliadnutím na súčasný stav životného prostredia v dotknutom území

Medzi vyvolané súvislosti patria všetky aktivity, stavby a s nimi spojené okolnosti, ktoré vzniknú v kontexte s realizáciou činnosti v prírodno, sociálnom i hospodárskom prostredí. V čase spracovania zámeru podľa zákona NR SR č.24/2006 Z. z. nám neboli známe žiadne iné súvislosti, ktoré by mohli mať vplyv na okolité životné prostredie.

Nie je reálny predpoklad, aby realizácia zámeru vyvolala súvislosti, ktoré môžu významne ovplyvniť súčasný stav životného prostredia v dotknutom území v oblasti ochrany prírody, prírodných zdrojov .

9. Ďalšie riziká spojené s realizáciou navrhovanej činnosti

Nepredpokladajú sa žiadne ďalšie riziká spojené s realizáciou navrhovanej činnosti.

10. Opatrenia na zmiernenie nepriaznivých vplyvov jednotlivých variantov navrhovanej činnosti na životné prostredie

Územnoplánovacie opatrenia

Z pohľadu predkladaného zámeru nenavrhujeme žiadne územnoplánovacie opatrenia. Navrhovaný zámer bude realizovaný v k. ú. Topoľčany na časti parcely 1461 a parcely 1461/6 v súlade s územným plánom mesta Topoľčany. Parcely registra C 1461 a 1461/6, k. ú. Topoľčany sú podľa územného plánu mesta Topoľčany súčasťou územno–priestorového celku č. 5 – mestská priemyselná zóna, index špecifik. PA1, charakter a špecifikácia určujúceho javu, funkcie - jestvujúce plochy priemyselnej výroby a skladov, hlavná funkcia je priemyselná výroba a služby.

Technické opatrenia

Počas prevádzky budú dodržiavané pravidlá bezpečnosti a ochrany zdravia pri práci (BOZP).

Opatrenia počas prevádzky

Sekundárna prašnosť

Budú zabezpečené a využívané technicky dostupné prostriedky na obmedzenie prašnosti.

Hluk

- Dodržať v rámci prevádzky povolenú limitnú hodnotu hluku (70 dB) pre výrobné zóny a areály závodov podľa NV SR č. 339/2006 Z. z., ktorým sa ustanovujú o prístupných hodnotách hluku, infrazvuku a vibrácií a o požiadavkách na objektivizáciu hluku, infrazvuku a vibrácií. Používať iba zariadenia a motorové vozidlá v riadnom technickom stave.

Odpadové hospodárstvo

- S odpadmi vznikajúcimi počas prevádzky bude nakladané v súlade s platnými právnymi predpismi.
- Vzniknuté odpady budú zhromažďované a dočasne skladované vytriedené podľa jednotlivých druhov v zmysle ustanovení zákona o odpadoch č. 223/2001 Z. z. v znení neskorších predpisov a jeho vykonávacích predpisov.

- Vzniknutý odpad bude zneškodňovaný v súlade s platnými predpismi na najbližšom vhodnom zariadení na zhodnotenie, resp. zneškodnenie odpadu. Zhodnotenie alebo zneškodnenie odpadov, ktoré vzniknú počas prevádzky zariadenia vrátane ich prepravy bude zabezpečené zmluvným odberom oprávnenou organizáciou, tak aby bola splnená povinnosť pôvodcu ustanovená v § 19 ods. 1, písm. f) zákona o odpadoch č. 223/2001 v znení ďalších predpisov – odovzdať odpady len osobe oprávnenej nakladať s odpadmi podľa tohto zákona, ako aj ostatné požiadavky vyplývajúce s platných predpisov.
- Bude uchovávaná a vedená evidencia o druhoch a množstvách vzniknutých odpadov, ich uskladnení, využití alebo zneškodnení v zmysle § 19 ods. 1, písm. g) zákona o odpadoch č. 223/2001 v znení neskorších predpisov a jeho vykonávacích predpisov.

Povrchové a podzemné vody

- Z hľadiska vodných zdrojov realizácia zámeru nepredpokladá žiadne zásahy do ich kvalitatívnych ani kvantitatívnych parametrov. Odvod dažďových vôd je zabezpečený do okolitého terénu – štrkodrvy.

Bezpečnostné opatrenia

- Bude spracovaný projekt požiarnej ochrany a zaradenie vybaviť protipožiarnou ochranou, prevádzkovateľ vypracuje prevádzkový poriadok a havarijný plán.
- K prevádzkovaniu objektov bude zabezpečené sústavné vzdelávanie pracovníkov z hľadiska bezpečnosti a dopadu vykonávaných činností na životné prostredie.

Kompenzačné opatrenia

Nenavrhujeme žiadne kompenzačné opatrenia.

Vyjadrenie technicko-ekonomickej realizovateľnosti opatrení

Uvedené opatrenia sú organizačne, technicky a ekonomicky realizovateľné.

11.Posúdenie očakávaného vývoja územia, ak by sa navrhovaná činnosť nerealizovala

V prípade, ak sa nebude realizovať tento zámer, nebudú vytvorené možnosti splnenia predmetných právnych predpisov na nakladanie s odpadmi – ich zberom v príslušnej časti mesta Topoľčany jeho širšieho okolia.

Ak by sa predkladaný zámer nerealizoval, očakávaný vývoj dotknutého územia by sa len málo odlišoval od súčasného stavu. Rovnako sa, vzhľadom na to, že navrhovaná činnosť je lokalizovaná v jestvujúcom areáli SCHWARZ-REAL s.r.o., Pod Kalváriou 2616/32, 955 01 Topoľčany, ani v prípade realizácie predkladaného zámeru nebude vývoj územia výrazne odlišovať od súčasného stavu.

Pri nezrealizovaní zámeru by zároveň nedošlo k vytvoreniu 6 pracovných miest.

Realizáciu predkladaného zámeru je možné chápať aj v kontexte jeho nadväznosti na

zvyšovanie miery opätovného využitia odpadových materiálov (materiálové zhodnocovanie).

12.Posúdenie súladu navrhovanej činnosti s platnou územnoplánovacou dokumentáciou a ďalšími relevantnými strategickými dokumentmi

Navrhovaná činnosť je v súlade s platnou územnoplánovacou dokumentáciou.

Navrhovaný zámer bude realizovaný v k. ú. Topoľčany na časti parcely 1461 a parcely 1461/6 v súlade s územným plánom mesta Topoľčany. Parcely registra C 1461 a 1461/6, k. ú. Topoľčany sú podľa územného plánu mesta Topoľčany súčasťou územno–priestorového celku č. 5 – mestská priemyselná zóna, index špecifik. PA1, charakter a špecifikácia určujúceho javu, funkcie - jestvujúce plochy priemyselnej výroby a skladov, hlavná funkcia je priemyselná výroba a služby.

13 . Ďalší postup hodnotenia vplyvov s uvedením najzávažnejších okruhov problémov

Predkladaný zámer komplexne hodnotí vplyv navrhovanej činnosti **Zariadenie na zber odpadov SCHWARZ-EKO spol. s r.o. Topoľčany** na životné prostredie v meste Topoľčany.

Navrhované technické riešenie zariadenia na zber odpadov v podstatnej miere vychádza so stavebno-technických podmienok existujúcich objektov, pričom zber rešpektuje požiadavky ustanovené vo vyhláške MŽP SR č. 283/2001 Z. z. v znení neskorších predpisov, ktorou sa vykonávajú niektoré ustanovenia zákona č. 223/2001 Z. z. o odpadoch a o zmene a doplnení niektorých zákonov v znení neskorších predpisov.

Metodický postup hodnotenia navrhovanej činnosti bol vykonaný v súlade so zákonom NR SR č. 24/2006 Z. z. o posudzovaní vplyvov na životné prostredie a o zmene a doplnení niektorých zákonov. Význam očakávaných vplyvov bol vyhodnotený vo vzťahu k povahe a rozsahu navrhovanej činnosti, miestu vykonávania navrhovanej činnosti s prihliadnutím najmä na pravdepodobnosť vplyvu, rozsah vplyvu, pravdepodobnosť vplyvu presahujúceho štátne hranice, veľkosť a komplexnosť vplyvu, trvanie, frekvenciu a vratnosť vplyvu.

Na základe získaných výsledkov možno konštatovať, že navrhovaná činnosť v posudzovanom území neprináša významné enviromentálne dopady, pre ktoré by bolo treba stanoviť ďalší postup hodnotenia vplyvov na životné prostredie.

V. Porovnanie variantov navrhovanej činnosti a návrh optimálneho variantu

1. Tvorba súboru kritérií a určenie ich dôležitosti na výber optimálneho variantu

Súbor kritérií a určenie ich dôležitosti na výber optimálneho variantu je vychádza so zákona č. 223/2001 Z. z. o odpadoch a zmene a doplnení niektorých zákonov z znení neskorších predpisov a jeho vykonávacích vyhlášok- upravujú podmienky nakladania s druhotnými surovinami.

Jedná sa predovšetkým o splnenie podmienok na zber druhotných surovín ako aj splnenie mnohých relevantných technických podmienok, ktoré sú rozpracované predovšetkým vo vyhláške MŽP SR č. 283/2001 Z. z.

K hlavným kritériám použitím na výber optimálneho variantu radíme nasledovné (v poradí podľa ich váhy):

- vplyv na zdravie obyvateľov
- vplyv na duševnú a fyzickú pohodu obyvateľov
- vplyvy na zložky životného prostredia (vplyvy na pôdu, vodu a atmosféru)
- ekonomické vplyvy
- vplyvy na chránené územia
- vplyvy na životné prostredie mimo chránených území

2. Výber optimálneho variantu alebo stanovenie poradia vhodnosti pre posudzované varianty

Predložená dokumentácia je riešená jedno variante z nasledovných dôvodov :

- Z dôvodu, že ide o už existujúce zariadenie , vyhovuje aj plánovanému zvýšeniu kapacity v súčasnosti nie je vhodné riešiť posudzovanú činnosť variantne z lokálneho riešenia.
- Činnosť si nevyžaduje inštaláciu žiadneho strojno-technologického zariadenia. K uvažovanému zariadeniu len objekty prístupových ciest, spevnej skladovej plochy, uzamykateľného skladu, v ktorom sa nachádza paketovací jednokomorový lis, drvička odpadov, manipulačný vozík a skladovacie kontajneri. Vzhľadom na uvedené jednoduché vybavenie nie je možné navrhovanú činnosť posudzovať variantne ani z technologického hľadiska.
- Navrhovaná činnosť je v súlade s platnou územnou plánovacou dokumentáciou mesta Topoľčany.

- Na základe žiadosti navrhovateľa o upustenie od variantného riešenia zámeru výstavby a prevádzky zariadenia na zber odpadov podľa § 22, ods. 7 zákona č. 24/2006 Z. z., ktorej Obvodný úrad životného prostredia Topoľčany svojim listom ŽP 2013/00790 - Ku vyhovel, bol zámer vypracovaný iba v jednom variante. Z tohto dôvodu sa porovnanie variantov navrhovanej činnosti a výber optimálneho variantu nevykonáva, respektíve vykonáva sa iba v porovnaní s nulovým variantom.

3.Zdôvodnenie návrhu optimálneho variantu

Zámer je vypracovaný v jednom variante, ako aj v nulovom variante, tj. V stave, ktorý by nastal, ak by sa zámer neuskutočnil.

Nulový variant –predpokladaný stav, ak by sa zámer neuskutočnil

Ak by sa navrhovaná činnosť nerealizovala, areál spoločnosti SCHWARZ-REAL s.r.o., Pod Kalváriou 2616/32, 955 01 Topoľčany by bol využitý v minimálnej miere. Navrhovateľ by nevytvoril priestor na zber odpadov a nevykonával by v danom regióne činnosť v odpadovom hospodárstve. Pri súčasnom stave využitia areálu, ktorý je funkčne predurčený pre priemyselnú výrobu, by predmetné zariadenie zostalo nevyužitá a dochádzalo by k postupnému chátraniu existujúcich objektov. Taktiež by sa nevytvorilo 6 pracovných miest.

Porovnanie nulového a navrhovaného riešenia

V porovnaní s nulovým variantom je realizácia činnosti výhodnejšia :

- z hľadiska socioekonomického vytvorením 6 nových pracovných miest a rozšírením činnosti podnikateľského subjektu,
- vytvoria sa podmienky na zber odpadov podnikateľským subjektom, ktorý spĺňa odborné, technické a organizačné požiadavky pre vykonávanie tejto činnosti v súlade s právnymi predpismi na úseku odpadového hospodárstva,
- využije sa o novou činnosťou oživí existujúce zariadenie v predmetnom areáli s vybudovanou infraštruktúrou, ktoré prispeje k hospodárskemu rozvoju mesta a širšieho okolia.

V priebehu doterajšieho environmentálneho posudzovania neboli zistené prekážky takého závažného charakteru, ktoré by realizáciu navrhovanej činnosti v dotknutom území vylučovali.

Na základe žiadosti navrhovateľa Obvodný úrad ŽP Topoľčany upustil od variantného riešenia navrhovanej činnosti.

VI .Mapová a iná obrazová dokumentácia

Príloha č.1 - Mapy	
Mapa č. 1	Širšie okolie záujmového územia
Mapa	Mesto Topoľčany a mestské časti Veľké Bedzany a Malé Bedzany
Príloha č.2	
Situácia	Zariadenie na zber odpadov Schwarz-EKO spol. s r.o., Pod Kalváriou 2616/32, Topoľčany

VII. DOPLŇUJÚCE INFORMÁCIE K ZÁMERU

1. Zoznam textovej a grafickej dokumentácie, ktorá sa vypracovala pre zámer a zoznam hlavných použitých materiálov

- Atlas krajiny SR, 2002, MŽP SR Bratislava, SAŽP Banská Bystrica
- Program hospodárskeho a sociálneho rozvoja mesta Nováky (2008 - 2013)
- Územnoplánovacia dokumentácia mesta Topoľčany
- Program odpadového hospodárstva Slovenskej republiky na roky 2011 – 2015
- www.enviroportal.sk
- www.sazp.sk
- www.air.sk
- www.shmu.sk
- www.minzp.sk
- www.sopsr.sk
- www.statistics.sk

2. Zoznam vyjadrení a stanovísk vyžiadaných k navrhovanej činnosti pred vypracovaním zámeru

- Výpis z obchodného registra
- Výpis z LV č. 4562, k. ú. Topoľčany
- Kópia katastrálnej mapy
- Žiadosť navrhovateľa o upustenie od požiadavky variantného riešenia zámeru navrhovanej činnosti
- Upustenie od požiadavky variantného riešenia zámeru navrhovanej činnosti vydaný ObÚ ŽP Topoľčany

VIII. MIESTO A DÁTUM VYPRACOVANIA ZÁMERU

Miesto vypracovania zámeru:

Topoľčany

Dátum vypracovania zámeru:

júl 2013

IX. POTVRDENIE SPRÁVNOSTI ÚDAJOV

Navrhovateľ:

SCHWARZ-EKO, spol. s r.o.
Pod Kalváriou 2616/32
955 01 Topoľčany

RNDr. Mária Jančová - konateľka spoločnosti

Spracovateľ:

Ing. Pavol Švajdleník – KOMA
Dr. Adámiho 2030/4
955 01 Topoľčany

**Potvrdenie správnosti údajov podpisom (pečiatkou) spracovateľa zámeru
a podpisom (pečiatkou) oprávneného zástupcu navrhovateľa.**

.....
spracovateľ

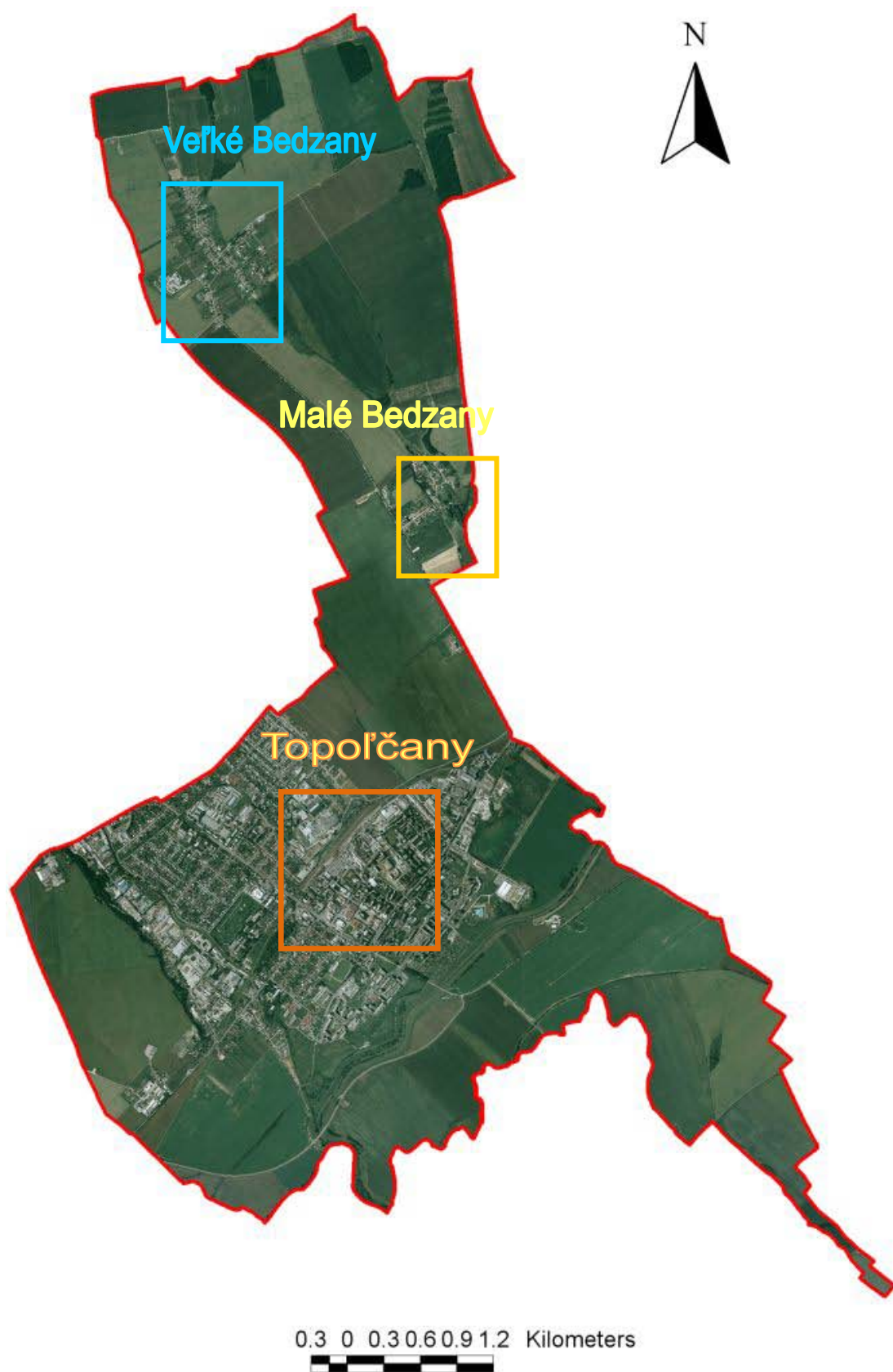
.....
navrhovateľ

Príloha č. 1- Mapy

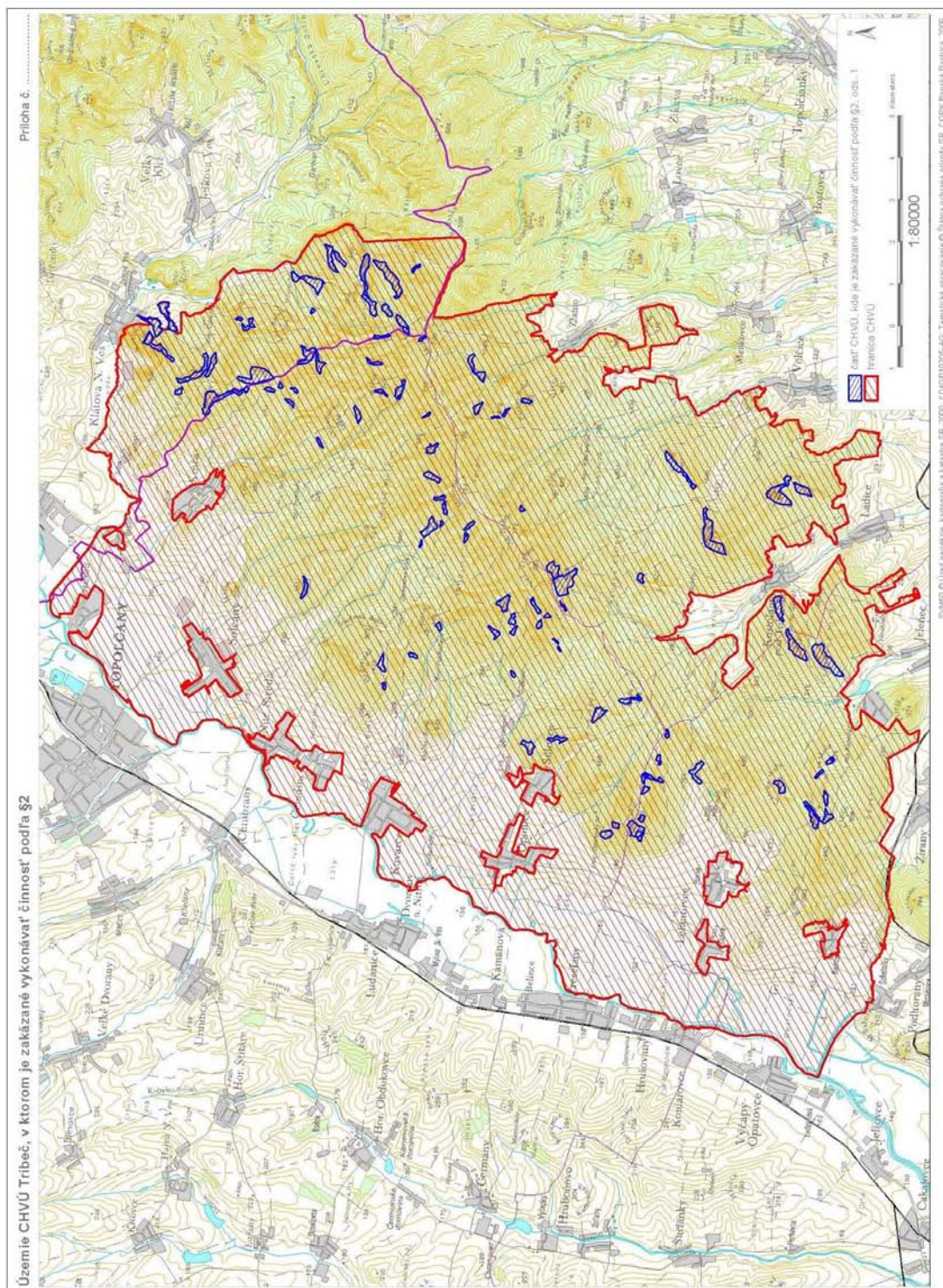
Mapa č.1 - Širšie okolie mesta Topoľčany



Mapa č.2 - mesto Topoľčany a mestské časti Veľké Bedzany a Malé Bedzany



Príloha č.2 - Chránené vtáčie územie TRIBEČ



Zoznam výpisov č.:

12-2902/13

**VÝPIS
Z OBCHODNÉHO REGISTRA
Okresného súdu Nitra**

Oddiel: Sro
Vložka číslo: 13091/N

I. OBCHODNÉ MENO

SCHWARZ - EKO, spol. s r.o.

II. SÍDLO

Názov ulice (iného verejného priestranstva) a orientačné číslo (príp. súpisné číslo):
Pod Kalváriou 2616/32
Názov obce: Topoľčany
PSČ: 955 01

III. IČO: 36 546 194

IV. DEŇ ZÁPISU: 25.02.2002

V. PRÁVNA FORMA: Spoločnosť s ručením obmedzeným

VI. PREDMET PODNIKANIA (ČINNOSTI)

1. zvoz a zber komunálneho a priemyselného odpadu
2. výkup, separácia a predaj druhotných surovín
3. prevádzka kompostovacieho zariadenia
4. recyklácia stavebných odpadov
5. vyprázdňovanie nádrží a septikov (odvoz fekálií)
6. prevádzkovanie medziskladov odpadov
7. údržba zariadení na zúžitkovanie a odstraňovanie odpadov
8. podnikanie v oblasti nakladania s nebezpečnými odpadmi
9. výkup nebezpečných odpadov
10. poradenstvo a informácia obciam, priemyselným podnikom a úradom životného prostredia so zreteľom na odpady, odstraňovanie, zúžitkovanie a recykláciu
11. čistiace a upratovacie práce
12. zimná a letná údržba odstavných plôch a verejných priestranstiev
13. opravy komunikácií a chodníkov po rozkopávkach
14. dodávka a osadenie dopravného značenia
15. údržba a čistenie kanalizácie
16. zriaďovanie a prevádzka zberných zariadení všetkého druhu slúžiacich k udržiavaniu čistoty obcí
17. prenájom osobných a nákladných motorových vozidiel
18. zemné, výkopové a búracie práce
19. prenájom a leasing hnuteľných vecí, strojov a zariadení
20. umývanie motorových vozidiel
21. prevádzkovanie čerpacích staníc s palivami a mrazivami
22. prevádzkovanie parkovísk
23. záhradnícke a sadovnícke práce
24. kúpa tovaru za účelom jeho predaja konečnému spotrebiteľovi (maloobchod) v rozsahu voľnej živnosti
25. kúpa tovaru za účelom jeho predaja iným prevádzkovateľom živnosti (veľkoobchod) v rozsahu voľnej

Strana 1

**VÝPIS
Z OBCHODNÉHO REGISTRA
Okresného súdu Nitra**

Zoznam výpisov č.:

B-2902/13

Oddiel: Sro
Vložka číslo: 13091/N

I. OBCHODNÉ MENO

SCHWARZ - EKO, spol. s r.o.

II. SÍDLO

Názov ulice (iného verejného priestranstva) a orientačné číslo (príp. súpisné číslo):
Pod Kalváriou 2616/32
Názov obce: Topoľčany
PSČ: 955 01

III. IČO: 36 546 194

IV. DEŇ ZÁPISU: 25.02.2002

V. PRÁVNÁ FORMA: Spoločnosť s ručením obmedzeným

VI. PREDMET PODNIKANIA (ČINNOSTI)

1. zvoz a zber komunálneho a priemyselného odpadu
2. výkup, separácia a predaj druhotných surovín
3. prevádzka kompostovacieho zariadenia
4. recyklácia stavebných odpadov
5. vyprázdňovanie nádrží a septikov (odvoz fekálií)
6. prevádzkovanie medziskladov odpadov
7. údržba zariadení na zúžitkovanie a odstraňovanie odpadov
8. podnikanie v oblasti nakladania s nebezpečnými odpadmi
9. výkup nebezpečných odpadov
10. poradenstvo a informácia obciam, priemyselným podnikom a úradom životného prostredia so zreteľom na odpady, odstraňovanie, zúžitkovanie a recykláciu
11. čistiace a upratovacie práce
12. zimná a letná údržba odstavných plôch a verejných priestranstiev
13. opravy komunikácií a chodníkov po rozkopávkach
14. dodávka a osadenie dopravného značenia
15. údržba a čistenie kanalizácie
16. zriaďovanie a prevádzka zberných zariadení všetkého druhu slúžiacich k udržiavaniu čistoty obcí
17. prenájom osobných a nákladných motorových vozidiel
18. zemné, výkopové a búracie práce
19. prenájom a leasing hnuťelných vecí, strojov a zariadení
20. umývanie motorových vozidiel
21. prevádzkovanie čerpacích staníc s palivami a mrazivami
22. prevádzkovanie parkovísk
23. záhradnícke a sadyovnícke práce
24. kúpa tovaru za účelom jeho predaja konečnému spotrebiteľovi (maloobchod) v rozsahu voľnej živnosti
25. kúpa tovaru za účelom jeho predaja iným prevádzkovateľom živnosti (veľkoobchod) v rozsahu voľnej

živnosti

26. sprostredkovanie výroby, obchodu a služieb

27. cestná motorová doprava - nákladná

28. prevádzkovanie hygienických zariadení a toaliet pre verejnosť

VII. ŠTATUTÁRNY ORGÁN: KONATEĽ

Meno a priezvisko: RNDr. Mária Jančová

Bydlisko:

Názov ulice (iného verejného priestranstva) a orientačné číslo (príp. súpisné číslo):

Veľká Okružná 1096/49

Názov obce: Partizánske

PSČ: 958 01

Dátum narodenia: 15.08.1958

Rodné číslo: 585815/6964

Vznik funkcie: 01.04.2012

Spôsob konania štatutárneho orgánu v mene spoločnosti s ručením obmedzeným:
Konateľ koná v mene Spoločnosti samostatne.

VIII. SPOLOČNÍCI

Obchodné meno:

Nehlsen GmbH & Co. KG

Sídlo:

Názov ulice (iného verejného priestranstva) a orientačné číslo (príp. súpisné číslo):

Hüttenstraße 5

Názov obce: Bremen

PSČ: 28237

Štát: Nemecká spolková republika

Výška vkladu: 6 639,000000 EUR

Rozsah splatenia: 6 639,000000 EUR

IX. VÝŠKA ZÁKLADNÉHO IMANIA

6 639,000000 EUR

X. ROZSAH SPLATENIA ZÁKLADNÉHO IMANIA

6 639,000000 EUR

ĎALŠIE PRÁVNE SKUTOČNOSTI

XI. INÉ ĎALŠIE PRÁVNE SKUTOČNOSTI

1. Spoločnosť s ručením obmedzeným bola založená zakladateľskou listinou dňa 18.1.2002 (not. záp. č. NZ 13/02) podľa §§ 56 - 75 a §§ 105 - 153 zák. č. 513/1991 Zb. (Obchodný zákonník) v znení neskorších predpisov.

Základné imanie ku dňu 25.2.2002 splatené vo výške 200 000,- Sk.

Nitra, 03.04.2013

Správnosť výpisu sa potvrdzuje

Za správnosť výpisu: Adriana Bezányiová

(podpis oprávnenej osoby)



(odtlačok úradnej pečiatky)



VÝPIS Z KATASTRA NEHNUTEĽNOSTÍ

Okres: Topoľčany

Vytvorené cez katastrálny portál

Obec: **TOPOĽČANY**

Dátum vyhotovenia: 12.06.2013

Katastrálne územie: Topoľčany

Čas vyhotovenia: 10:05:35

VÝPIS Z LISTU VLASTNÍCTVA č. 4562

AŠT A: MAJETKOVÁ PODSTATA

PARCELY registra "C" evidované na katastrálnej mape

parcelné číslo	Výmera v m ²	Druh pozemku	Spôsob využ. p.	Umiest. pozemku	rávny vzťah	Druh ch.n.
1461/ 1	1201	Zastavané plochy a nádvoria	16	1		4
1461/ 2	8760	Zastavané plochy a nádvoria	18	1		
1461/ 3	809	Zastavané plochy a nádvoria	16	1		4
1461/ 4	341	Zastavané plochy a nádvoria	16	1		4
1461/ 5	25	Zastavané plochy a nádvoria	16	1		4
1461/ 6	444	Zastavané plochy a nádvoria	16	1		4

Legenda:

Spôsob využívania pozemku:

18 - Pozemok, na ktorom je dvor

16 - Pozemok, na ktorom je postavená nebytová budova označená súpisným číslom

Umiestnenie pozemku:

1 - Pozemok je umiestnený v zastavanom území obce

Právny vzťah:

4 - Vlastník pozemku je vlastníkom stavby postavené na tomto pozemku

Stavby

Súpisné číslo	na parcele číslo	Druh stavby	opis stavby	Druh ch.n.	Umiest. stavby
2616	1461/ 3	14	administratívna budova		1
3847	1461/ 1	7	garáž		1
3848	1461/ 4	14	dieľňa		1
3849	1461/ 5	14	vrátnica		1
3850	1461/ 6	14	sklad		1

Legenda:

Druh stavby:

7 - Samostatne stojaca garáž

14 - Budova obchodu a služieb

Kód umiestnenia stavby:

1 - Stavba postavená na zemskom povrchu

AŠT B: VLASTNÍCI A INÉ OPRÁVNENÉ OSOBY

or. číslo riezvisko, meno (názov), rodné priezvisko, dátum narodenia, rodné číslo (IČO) a Spolu vlastnícky podiel miesto trvalého pobytu (sídlo) vlastníka

Účastník právneho vzťahu:

Vlastník

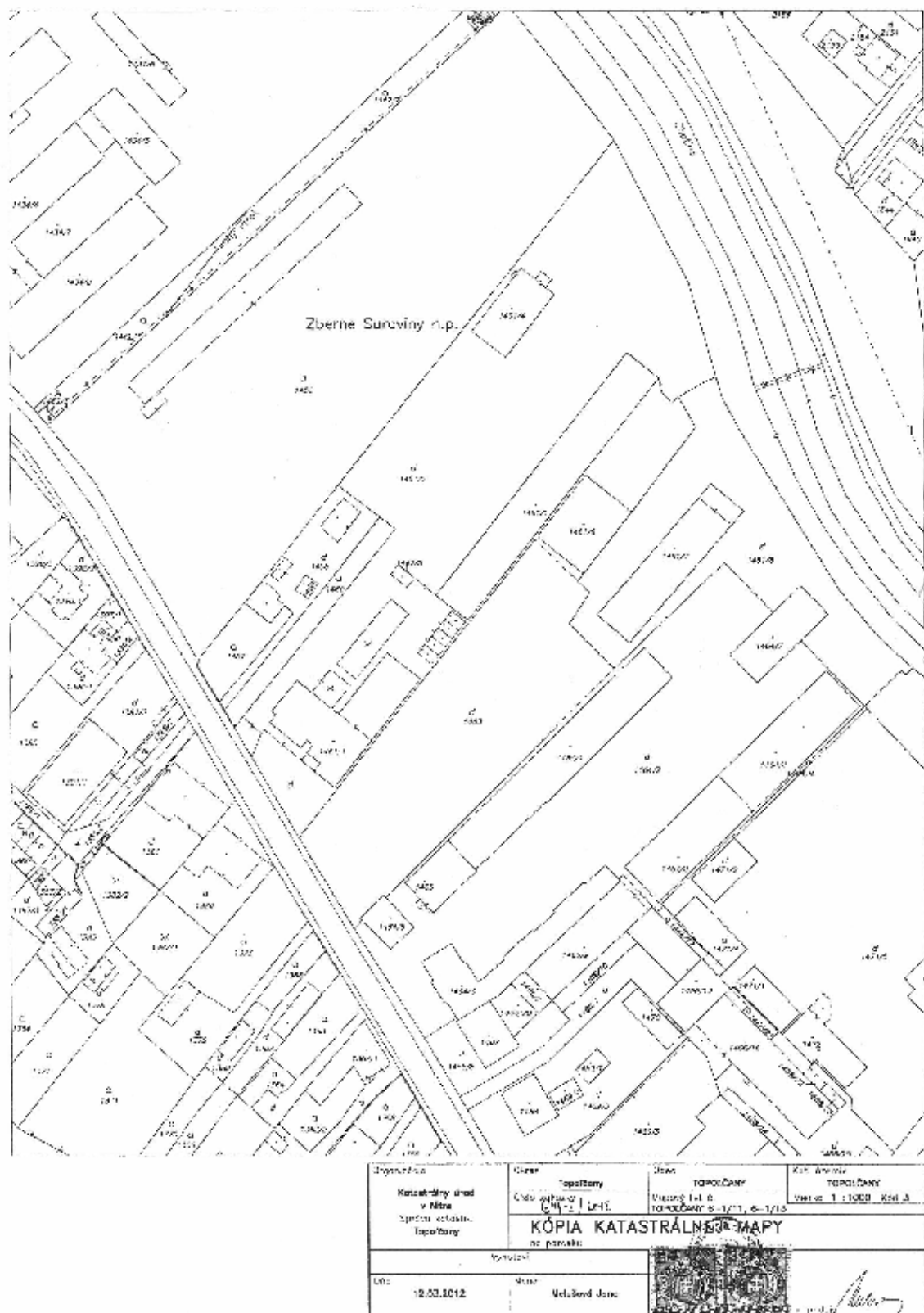
1 SCHWARZ - REAL s.r.o., Pod Kalváriou 2616/32, Topoľčany, PSČ 955 01, SR

1 / 1

IČO:

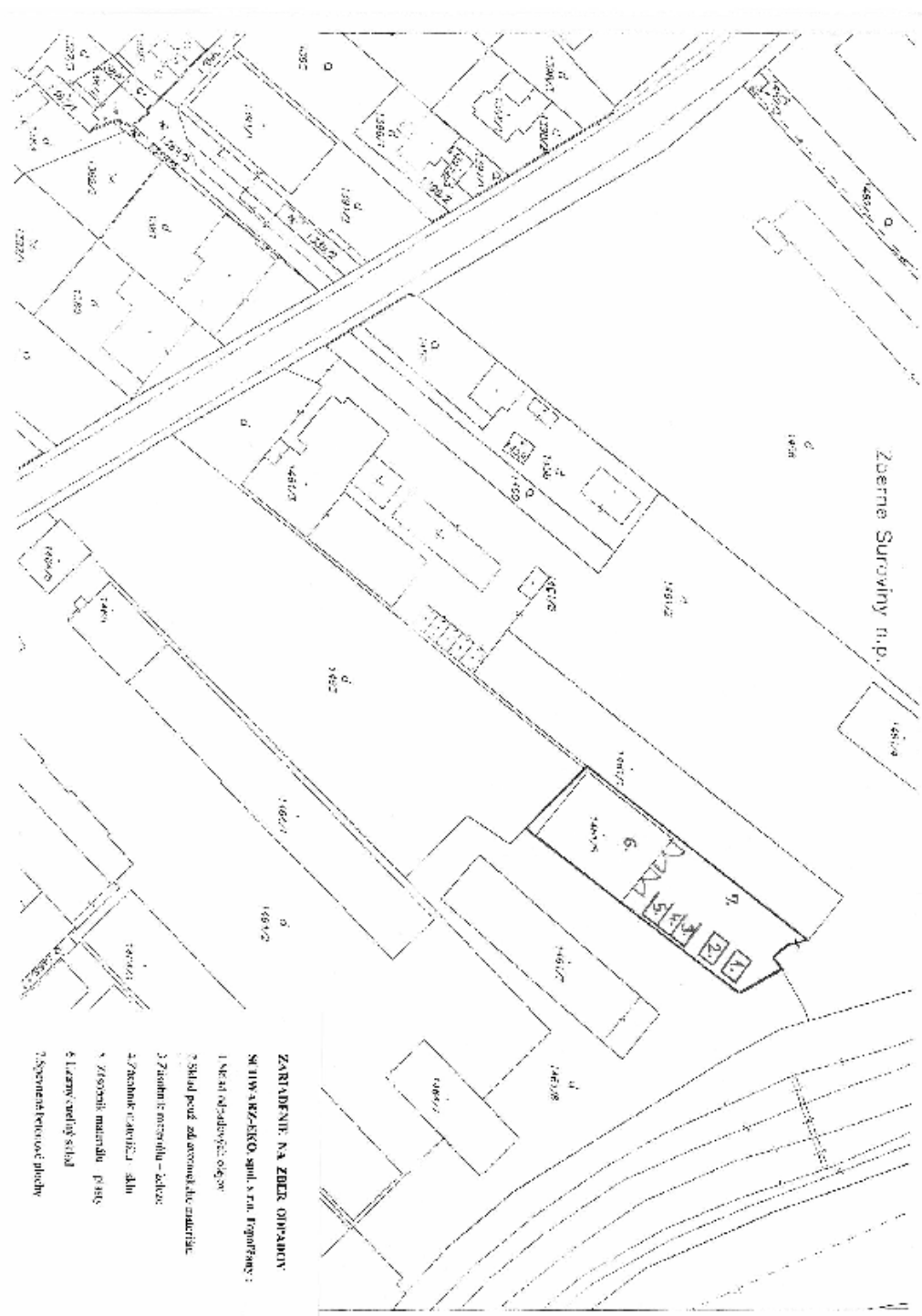
Titul nadobudnutia

Kúpna zmluva so záložným právom, vecným bremenom a právom spätnej kúpy V 2217/02-2305/02; Kúpna zmluva V 2398/2002-2353/02; Kúpna zmluva V 1259/11-1159/11;



Situácia

Zariadenie na zber odpadov SCHWARZ-EKO, spol. s r.o., Pod Kalváriou 2616/32,
Topoľčany



SCHWARZ-EKO spol. r. o., Pod Kalváriou 2616/32, 955 01 Topoľčany

OBVODNÝ ÚRAD ŽIVOTNÉHO PROSTREDIA TOPOĽČANY
14-06-2013
Príjmové číslo: 2013/02803
Číslo spisu: 2013/0490
Prílohy/Prílohy: 01 / Príloha: 1

Obvodný úrad životného prostredia
Topoľčany
ŠSOH
Ul. 17. novembra 2304
955 01 Topoľčany

Výbavuje : M. Jančová
Tel.: 0903 715 778
E-mail : maria.jancova@schwarzeko.sk

V Topoľčanoch dňa : 14.6.2013

Vec :

Žiadosť o upustenie od požiadavky variantného riešenia navrhovanej činnosti v zmysle § 22 ods. 7 zákona č. 24/2006 Z. z.

Navrhovateľ SCHWARZ-EKO, spol. s r.o., Pod Kalváriou 2616/32, 955 01 Topoľčany, IČO 36 546 194, žiada o upustenie od požiadavky variantného riešenia navrhovanej činnosti „Zariadenie na zber odpadov Schwarz- EKO, spol. s r.o., Pod Kalváriou 2616/32, Topoľčany“ v zmysle § 22 ods. 7 zákona č. 24/2006 o posudzovaní vplyvov na životné prostredie a o zmene a doplnení niektorých zákonov v znení neskorších predpisov.

Špecifikácia navrhovanej činnosti

Hlavným účelom navrhovanej činnosti je zriadenie zariadenia na zber, triedenie, zhromažďovanie a dočasné skladovanie odpadu kategórie „O“ a „N“. Zariadenie je umiestnené na spevnenej skladovej ploche o výmere cca 670 m² časť parcely „C“ č. 1461, k. ú. Topoľčany a v uzamykateľnom sklade parcela č. 1461/6 o výmere cca 444 m², k. ú. Topoľčany, ktorých vlastníkom je SCHWARZ – REAL s.r.o., Pod Kalváriou 2616/32, 955 01 Topoľčany.

Zdôvodnenie žiadosti

Činnosť „Zariadenia na zber odpadov SCHWARZ-EKO, spol. s r.o. Pod Kalváriou 2616/32, Topoľčany“ sa začala 25.02.2002.

Od roku 2002 došlo v predmetnom zariadení k viacerým zmenám a doposiaľ nebol posúdený vplyv jeho činnosti na životné prostredie.

Máme záujem prevádzkovať ho v súlade so zákonom o odpadoch a jeho vykonávacími vyhláškami a tiež so zákonnými ustanoveniami Európskej únie naďalej, zároveň zamýšľame vykonať zmeny – rozšíriť, zmeniť zoznam zberaných, zhodnocovaných, prepravovaných druhov odpadov, rozšíriť činnosť v nakladaní s odpadmi a získať nových zmluvných partnerov.

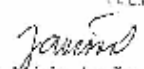
Z dôvodu, že ide o už existujúce zariadenie, vyhovuje aj plánovanému zvýšeniu kapacity, v súčasnosti preto nie je vhodné riešiť posudzovanú činnosť variantne z lokálneho hľadiska.

Činnosť nevyžaduje inštaláciu žiadneho strojno-technologického zariadenia. K uvažovanému zariadeniu patria len objekty prístupových ciest, spevnej skladovej plochy, uzamykateľného skladu, v ktorom sa nachádza paketovací jednokomorový lis, drvička plastov, manipulačný vozík a skladovacie kontajner. Vzhľadom na uvedené jednoduché vybavenie rovnako nie je možné navrhovanú činnosť posudzovať variantne ani z technologického hľadiska.

Z uvedených dôvodov navrhujeme posudzovanie činnosti „Zariadenie na zber odpadov Schwarz- EKO, spol. s r.o., Pod Kalváriou 2616/32, Topoľčany“ v jednom variante (nulový – nerealizačný variant a realizačný variant).

S pozdravom

SCHWARZ - EKO spol. s r.o.
Pod Kalváriou 2616/32
955 01 TOPOĽČANY
TEL/FAX: 038 6324751


RNDr. Mária Jančová
konateľka



OBVODNÝ ÚRAD ŽIVOTNÉHO PROSTREDIA
TOPOĽČANY

Ul. 17. novembra 2304, 955 01 Topoľčany

SCHWARZ- EKO spol. s r.o.
Pod Kalváriou 2616/32
955 01 Topoľčany

číslo spisu
ŽP 2013/00790- Ku

vyhovie
Ing. Kubranová

Topoľčany
18.6.2013

VEC

„Zariadenie na zber odpadov Schwarz- EKO spol. s r.o., Pod Kalváriou 2616/32, Topoľčany“- upustenie od variantného riešenia navrhovanej činnosti

Dňa 14.6.2013 bolo na tunajší úrad doručené podanie, v ktorom ste nás požiadali podľa § 22 ods. 7 zákona č. 24/2006 Z.z. o posudzovaní vplyvov na životné prostredie a doplnení niektorých zákonov v znení neskorších predpisov (ďalej len „zákon“), o upustenie od variantného riešenia činnosti „Zariadenie na zber odpadov Schwarz- EKO spol. s r.o., Pod Kalváriou 2616/32, Topoľčany“, ktorá je realizovaná v katastrálnom území Topoľčany na parc. č. 1461 a 1461/6.

Na základe odôvodnenia vo Vašej žiadosti Vám oznamujeme, že upúšťame podľa § 22 ods. 7 zákona od požiadavky variantného riešenia zámeru.

Záměr vypracovaný v zmysle § 22 a podľa prílohy č. 9 k zákonu bude obsahovať jeden variant posudzovanej činnosti, ako aj nálový variant, t.j. variant stavu, ktorý by nastal, ak by sa zámer neuskutočnil.

Zaroveň Vás upozorňujeme, že pokiaľ by z pripomienok predložených k predmetnému zámeru podľa § 23 ods. 4 zákona vyplynula odôvodnená potreba riešenia ďalšieho reálného variantu činnosti, bude táto skutočnosť zohľadnená v konaní podľa uvedeného zákona.

Obvodný úrad
Životného prostredia
Topoľčany

Ing. Ján Turza
prednosta OÚŽP

Vyhovuje
Ing. Kubranová

telefón
038/3324191

e-mail
kubranova@ro.ouzp.sk

